

Městská
část
Praha

6

Šestka



ZDARMA

KVĚTEN 2021

www.praha6.cz

NOVINY MĚSTSKÉ ČÁSTI PRAHA 6

NÁPAD PRO ŠESTKU

12



ROZHOVOR S JANEM ŽŮRKEM

17



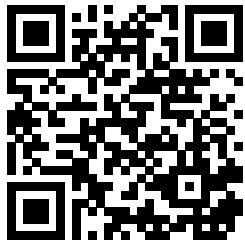
VLAJKY NAD BŘEVNOVEM

24



BUDOUCNOST A ROZVOJ ŠKOLSTVÍ 6

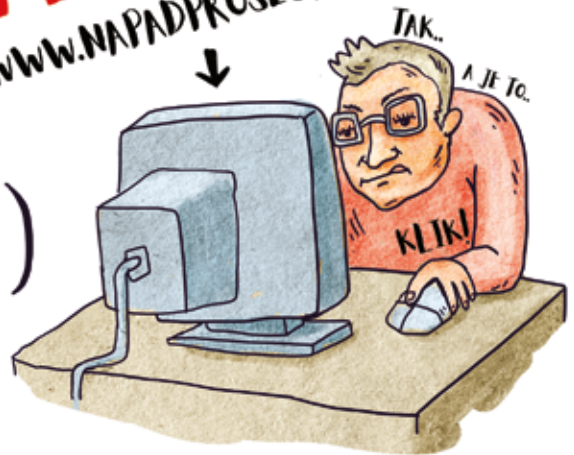
Seznam jednotlivých
nápadů a návod
k hlasování najdete
na stranách 12–13



1)

Nápad pro Šestku IV.

HLASUJTE NA
WWW.NAPADPROSESTKU.CZ



2)

3) **DISKUTUJTE NÁPADY SE SVÝMI SOUSEDY..**



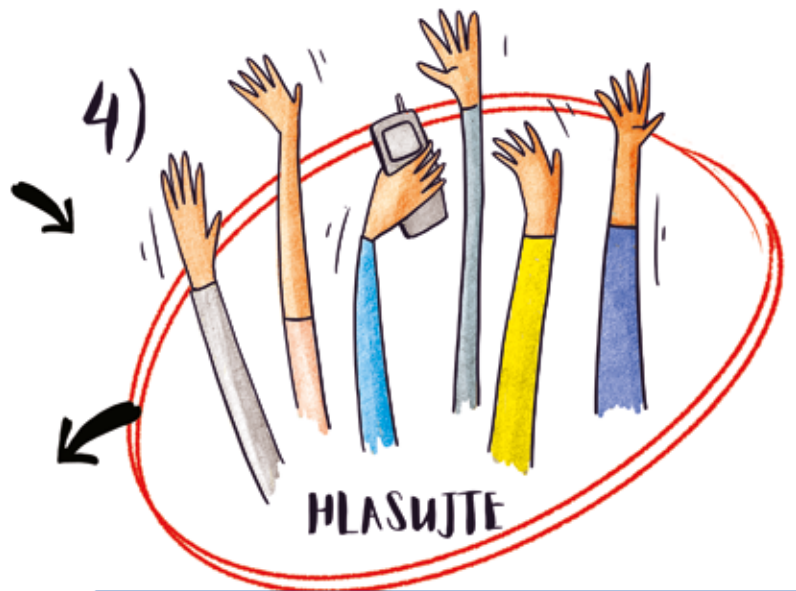
A MĚSTSKOU ČÁSTÍ

5) **VYHRÁLI JSTE?**

HEUREKA!



HURÁ DO REALIZACE!



**Hlasujte, který Nápad pro Šestku má
být realizován. Hlasování probíhá
od 30. dubna do 31. května
www.napadprosestku.cz**



Milí sousedé,
nebudu se zde pouštět do hodnocení toho, co se událo v minulých dnech. Všichni o tom čteme a slyšíme každý den tolik, že z toho člověku až může jít hlava kolem, a budu rád, když si každý uděláte na česko-ruské vztahy vlastní názor.

Nedá mi to ale, abych vás i prostřednictvím této stránky v Šestce nepožádal o laskavost. Jistě víte, že Praha 6 se již za první republiky stala novým domovem mnoha rodin z tehdejšího Sovětského svazu, které byly součástí takzvané „bílé emigrace“. Byli to Rusové, kteří bojovali

za cara na straně „bílých“ bělogvardějců proti bolševické revoluci. Tehdejší Československo bylo jedinou evropskou zemí, která těmto, často mladým, rodinám nabídla útočiště. Šlo o státem řízenou pomoc, díky které zde mohli studovat na vysokých školách, a pokud plnili své studijní povinnosti, dostávali stipendia na úhradu ubytování, stravy a dalších potřeb. Československý stát jim ovšem dal jasnou podmínku – nesměli se politicky angažovat, což rádi splnili. Postavili zde několik domů – v dnešní Rooseveltově ulici, na třídě Jugoslávských partyzánů a v Koulově ulici. Měli zde vlastní školku, tenisový klub, modlitebnu a další. Jejich osudy paradoxně poznamenal konec druhé světové války, kdy spolu s Rudou armádou přišli do Prahy i příslušníci sovětské kontrarozvědky SMERŠ, kteří okamžitě začali tyto již naturalizované československé občany ve velkém zatýkat a mnoho jich odvěkli do sibiřských gulagů, kde tito lidé nenávratně zmizeli.

I dnes máme v Praze 6 mnoho sousedů ruské národnosti a jistě nejde o všech říct, že by byli smířeni s tím, co se děje, a fandili bezbřezě agresí vůči své nové domovině. A právě sem směřuje má prosba – neházejme prosím všechny do jednoho pytle. Dokažme, že Praha 6 je skutečně kosmopolitní a tolerantní městskou částí, kde se dobře žije každému, kdo se nechová jako...

Na závěr mi dovoluťe pozvání. V sobotu 8. května proběhnou na Vítězném náměstí, v Technické ulici, na náměstí Svobody a na Evropské tradiční pietní akty, kdy budeme vzdávat hold těm, kdo za naši republiku nasazovali své životy na bojištích druhé světové války. Pokud vám zbyde čas, budu moc rád, když se přidáte. Samozřejmě v rozestupech.

Přeji vám krásné jaro!

Ondřej Kolář, starosta

OBSAH

■ Aktuality	4–5
■ Téma vydání	6–9
VZDĚLANÁ ŠESTKA 2021–2030	
■ Politická diskuze	10
■ Územní rozvoj	11
■ Participace	12–13
■ Rozhovor	14
NESEDÍM, SOUSEDÍM	
■ Genius loci	15
■ Sociální projekty	16
■ Rozhovor	17–19
JAN ŽŮREK	
■ Kultura	20–21
■ Sport a volný čas	22–23
■ Rozhovor	24
BŘEVNOVSKÉ VLAJKY	
■ Spolky	25
■ Inzerce	26
■ Z úřední desky	27
■ Kulturní programy	28
■ Inzerce	29–30
■ Informace	31

Rozkvetlé záhony zkrášlují veřejná místa po celé městské části



KRÁTCE Z RADNICE

- Od května bude okolí Šestáku opět zdobit chmelová stěna.
- Komise strategického rozvoje podporuje propojení břehů Vltavy přes střechu Nové vodní linky čističky odpadních vod. Doporučuje zvolit variantu se dvěma lávkami a přístupem jak z nábřeží plavebního kanálu, tak z valu areálu Bubenečských papíren a Mlýnské ulice.
- V pondělí 17. května opět začíná akce Pošli aktovku dál. Školní brašny i další pomůcky můžete nosit v úřední dny (pondělí a středa) do kanceláře 404 radního pro sociální politiku Mariána Hoška (KDU-ČSL), který projekt organizuje. Akce potrvá minimálně do konce prázdnin.
- Ve srovnání s minulými lety se zvýšil počet žádostí o odklad povinné školní docházky, a to zřejmě kvůli obavám z distančního vzdělávání. Letos o odklad požádalo při zápisech 1280 dětí.
- Komise životního prostředí schválila návrh kosit trávu na vybraných místech Ladronky takzvanou mozaikovou sečí. Při ní se střídají části posečeného trávníku s místy, kde zůstává porost vyšší. Díky tomu trávník tolik nevysychá a zůstává zachována biodiverzita.
- Kontrolní výbor projednal podnět zastupitele Ondřeje Chrásta (Piráti) týkající se externích právních zakázek vybraných advokátních kanceláří. Kontrolní výbor upozornil na pochybení v případě zadávacího procesu a zopakoval doporučení externích právních služeb primárně soutěžit.
- Městská část přijala od několika ambasád jako dar desítky respirátorů, které bude distribuovat prostřednictvím sociálního odboru mezi sociální zařízení a služby v Praze 6, jakou jsou domovy pro seniory, azylové domy, středisko pečující o hendikepované děti nebo organizace starající se o osoby v nouzi.
- Zastupitelé schválili Koncept rozvoje kultury městské části na léta 2021 až 2030. Podrobné informace o tomto dokumentu přinesla březnová Šestka.
- Ještě do prázdnin by měl na třech místech Prahy 6 začít pilotní projekt komunitního kompostování.

Pocta Josefu Balabánovi

PŘED 80 LETY, PŘESNĚ 22. DUBNA 1941, BYL VE STUDENTSKÉ ULICI ZRANĚN A ZATČEN GESTAPEM JOSEF BALABÁN, JEDEN ZE TŘÍ HRDINŮ ODBOJOVÉ SKUPINY TŘI KRÁLOVÉ.

Místo, kde k zatčení došlo, dnes připomíná pamětní deska. U té se také uskutečnil pietní akt, kterého se zúčastnili zástupci radnice, armády,



Senátu PČR a za rodinu prasynovec, plukovník v záloze Miloš Balabán.

„Události posledních dnů ukazují, jak důležité je mít srdce na pravém místě a vědět, kdo je nepřítel. Jsem rád, že Praha 6 si může připomínat hrdiny dob minulých, vzdávat jim hold a jejich příklad dávat na odiv dnešním generacím,“ uvedl komorní pietní akt starosta Prahy 6 Ondřej Kolář (TOP 09).

Pamětní deska připomíná místo, kde se měl Josef Balabán setkat s představiteli odbojové organizace bývalých armádních rotmistrů, nazývané Prstýnkáři. Odbojáři na schůzku nedorazili, okolí obklíčilo gestapo. Vypukla krátká, ale divoká přestřelka, při níž byl zraněn a zatčen. Po převezení do Petschkova paláce ho okamžitě podrobili brutálním výslechům. Josef Balabán mučení vydržel a nepodleh. Své přátele neprozradil a záměrně gestapo dezinformoval. Dne 3. října 1941 byl popraven v Praze-Ruzyni.

Uzavírky silnic

- Až do listopadu zůstává uzavřena Horoměřická mezi křižovatkami s Nebušickou a Truhlářskou.
- Do 17. května je kvůli přeložce vodovodního řádu uzavřena ulice Střední.
- Neprojedete ani Junáckou, a to do 16. května v úseku Pod Drinopolem – Pod Marjánkou.
- Od 6. do 10. května se uzavře ulice Nad Višňovkou, protože se tady budou dělat přípojky inženýrských sítí.
- Od začátku května do konce června bude uzavřena ulice U Sadu, dělá se tady přeložka vodovodního řádu.
- Do konce června pozor na stále uzavřenou komunikaci Pod Novým lesem, a to od křižovatky Nad Hradním potokem směr centrum.
- Do konce června potrvá rekonstrukce

inženýrských sítí a také uzavírka ulice Hořelická.

- Od 24. května se přesune rekonstrukce Jaselské do II. etapy, při níž neprojedete touto ulicí v úseku Eliášova–Bubenečská. Omezení platí do 22. srpna.
- Do konce května ještě pozor na uzavřené Macharovo náměstí kvůli opravě kanalizace.

Aktuální seznam všech uzavírek najdete na gis.praha6.cz v záložce doprava a uzavírky komunikací.

Do pátku 2. 7. je uzavřena hlavní vzletová a přistávací dráha Letiště Václava Havla Praha, provádějí se tady nezbytné stavební práce související se zvýšením bezpečnosti provozu. Během této doby bude pro vzlety a přistávání využívána vedlejší dráha jak ve směru na Prahu, tak na Kladno.

Testování ve školkách bude příjemnější a přesnější

DĚTI V ŠESTKOVÝCH ŠKOLKÁCH SE OD 29. DUBNA TESTUJÍ NIKOLI VLÁDOU DOPORUČENÝMI ANTIGENNÍMI TESTY PROVÁDĚNÝMI VÝTĚREM Z NOSU, ALE PCR TESTY ZE SLIN.

Zájem o tento šetrnější a přesnější způsob testování projevilo všech 33 školek, jichž je Praha 6 zřizovatelem. Prostřednictvím výběrového řízení si každá z nich zvolila vlastního poskytovatele daných služeb. Ve školkách budou PCR testy probíhat jednou týdně, následně se vzorky převezou do akreditované laboratoře. Zde bude využito takzvané poolování, kdy se vyhodnocuje více vzorků najednou. Bude-li některé dítě pozitivní, půjde celý dětský kolektiv preventivně do karantény. „Vzhledem k tomu, že předškoláci nejsou povinni nosit roušky, může zde být otevřenější cesta k přenosu viru. Prostřednictvím PCR testování tedy u této skupiny dětí posílujeme prevenci. Zároveň víme, že výtěry z nosu tyto nejmenší děti velmi špatně snášejí, odběry ze slin tak pro ně budou mnohem šetrnější,“ přibližuje radní pro školství Marie Kubíková (ODS), proč městská část přistoupila k PCR testům právě u předškoláků.

Při využití poolování cena za PCR testy rapidně klesá. Navíc je díky jejich vyšší citlivosti postačí provádět jen jednou týdně, nikoli dvakrát, jako je tomu u antigenního testování. Ve výsledku tak za srovnatelné náklady lze získat dale-



ko efektivnější metodu, jak předcházet šíření viru. Náklady na PCR testování školek zaplatí městská část ze speciální rozpočtové rezervy dvacet milionů korun, kterou si Praha 6 vytvořila právě na řešení krizových opatření v souvislosti s koronavirem. „Pokud nebude podle nových požadavků ve školkách testování nutné, nebudeme jej dále pochopitelně organizovat,“ dodává radní Kubíková.

S ukončením nouzového stavu se od 12. dubna vrátili do mateřských škol všichni předškoláci a na základní školy žáci prvního stupně, a to s podmínkou, že budou testováni. V Praze 6 tak podstupuje dvakrát týdně testy 2500 dětí ze základních a 1000 z mateřských škol. Z tohoto množství je pozitivních maximálně jeden vzorek, několik dalších bývá falešně pozitivních.



Potřebujete pomoc s cestou na očkování? Doprovodí vás dobrovolníci

Komu je nabídka pomoci určena? „Mezi našimi seniory jsou lidé, kteří mohou mít problém se přepravit do místa, kde mají být očkováni. Ať už proto, že se špatně pohybují nebo aktuálně nemají nikoho, kdo by jim poskytl podporu. Pokud mají stanoven termín očkování a potřebují doprovod, mohou zavolat k nám na úřad a my jim dopravu a asistenci zprostředkujeme,“ popisuje aktivitu radnice Marián Hošek, radní pro sociální oblast a zdravotnictví (KDU-ČSL). Starší lidé tak například nemusí cestovat hromadnou dopravou. Pokud bude senior potřebovat odvézt na očkování, koordinátoři pomoci jej zkontaktují s osobou, která jej do očkovacího centra anebo k lékaři za účelem očkování doprovodí. Nejen senioři, ale také dobrovolníci se mohou hlásit na úřadu městské části. Pokud mají čas a chuť pomoci, stačí se nahlásit u koordinátorek, mít k dispozici auto a vlastní řidičský průkaz. Koordinátorky pomoci jsou vám k dispozici na telefonních číslech 778 116 642 nebo 776 231 418.

ÚŘEDNÍ HODINY PRO VEREJNOST

ÚŘAD MČ PRAHA 6, BUDOVA
ČS. ARMÁDY 23

**PONDĚLÍ A STŘEDA
8-12 A 13-18 HOD.**

CZECH POINT, OVĚŘOVÁNÍ,
AGENDA OSOBNÍCH DOKLADŮ,
PODATELNA, POKLADNA

**PONDĚLÍ A STŘEDA
8-12 A 13-18 HOD.
ÚTERÝ, ČTVRTEK, PÁTEK
8-12 HOD.**

KANCELÁŘ ZÓN PLACENÉHO STÁNÍ
DETAŠOVANÉ PRACoviŠTĚ URALSKÁ 4

**PONDĚLÍ A STŘEDA
8-12 A 13-18 HOD.
ÚTERÝ, ČTVRTEK, PÁTEK
8-12 HOD.**

Informační kanceláře zůstávají do odvolání uzavřeny. Prosíme občany o upřednostnění elektronického, písemného nebo telefonního kontaktu.

Využijte bezplatnou tel. linku
800 800 001

JAK VZDĚLANÁ BUDE PRAHA 6 V ROCE 2030?

PŘED 130 LETY BYLA OTEVŘENA JEDNA Z PRVNÍCH ZÁKLADNÍCH ŠKOL NA ÚZEMÍ DNEŠNÍ PRAHY 6 – ZÁKLADNÍ ŠKOLA NORBERTOV. VZDĚLÁNÍ DĚTEM POSKYTUJE DODNES. STEJNĚ JAKO DALŠÍCH ČTRNÁCT ZÁKLADNÍCH A 33 MATEŘSKÝCH ŠKOL ZŘIZOVANÝCH MĚSTSKOU ČÁSTÍ, KTERÉ NAVŠTĚVUJE VÍCE NEŽ 12 TISÍC DĚTÍ.

Kolik bude škol na území Prahy 6 za sto třicet let, lze odhadnout těžko, naopak poměrně přesnou představu má městská část o svém školství v roce 2030. A to díky koncepci podpory a rozvoje školství pro období 2021–2030 Vzdělaná Šestka. Příprava dokumentu začala už v roce 2019, kdy vznikla pracovní skupina složená z odborníků, zapojených v projektu Místního akčního plánu rozvoje vzdělávání II, z ředitelů šestkových škol a školek a také radní pro školství a pracovníků odboru školství. Na posledním jednání koncepci schválilo i zastupitelstvo. Co dokument nabízí? „Zabývá se třemi oblastmi: vizemi a budoucností pedagogiky samotné, kapacitou škol a školek a investicemi do jejího rozšíření a také školním stravováním,“ vysvětluje radní pro školství Marie Kubíková (ODS). Školství v Praze 6 si už léta drží vysoký standard. Není to ale náhodou. „Už od devadesátých let



se na něm podílejí ředitelé a pedagogové, kteří ve školách působili a působí, ale zároveň byla vždy důležitá podpora a dobrá spolupráce s radnicí. Jednalo se nejen o verbální podporu a studijní výjezdy ředitelů do škol v zahraničí, ale také o péči o budovy a programy, které pomáhají k dalšímu rozvoji škol a jejich žáků,“

konstatuje Jana Matoušová, hlavní manažerka a vedoucí odborného týmu projektu Místní akční plán vzdělávání Praha 6-II. Zároveň však dodává, že podobný přístup má dnes už řada jiných radnic, proto je třeba hledat další způsoby podpory, jak nastavený standard nejen udržet, ale i dále rozvíjet. Koncepce školství Vzděla-



PŮDNÍ VESTAVBA ZŠ E. DESTINNOVÉ A ZŠ NÁM. SVOBODY 2

V těchto školách dojde k navýšení kapacity o 240 žáků díky tomu, že v půdní vestavbě vzniknou třídy, učebny, studovny, herna, keramická dílna, PC učebna, kabinety a odpovídající hygienické zázemí. Ve vnitrobloku se postaví nové schodišťové věže s výtahy a v objektu ZŠ nám. Svobody 2 vznikne kuchyně. Aktuálně probíhá výběrové řízení na zhotovitele půdních vestaveb.

Předpokládané náklady na půdní vestavby: 98 mil. Kč bez DPH
Předpokládaný termín realizace 2021/2022

PŮDNÍ VESTAVBA ZŠ J. A. KOMENSKÉHO

O 90 žáků se zvýší kapacita této školy po dokončení půdní vestavby a nástavby. Přibudou zde tři kmenové třídy, studovna, jazyková učebna, sedm kabinetů a tomu odpovídající hygienické zázemí. Přistaven bude i výtah pro bezbariérový vstup do všech podlaží, dojde k navýšení kapacity kuchyně a rozšíření školní jídelny. Nyní probíhá výběr na zhotovitele.

Předpokládané náklady: 64 mil. Kč bez DPH
Předpokládaný termín realizace: 2021/2022

ná šestka patří mezi ně. Jako podklad pro její vznik posloužilo několik dokumentů, například Demografická studie z roku 2018, dotazníkové šetření nazvané Mapa školy a také každoroční výsledky srovnávacích testů žáků 6. a 9. tříd.

CO UKÁZALA MAPA ŠKOL?

Mapa škol je anonymní dotazníkové šetření, kterého se zúčastnilo 5300 rodičů, 7500 žáků a 600 pedagogů a ostatních zaměstnanců ze všech šestkových škol a školek. Díky tomu nabízí komplexní systém hodnocení atmosféry ve školách, který povede k dalšímu zkvalitnění vzdělávání, školního prostředí a mezilidského soužití.

Z dotazování vyplynulo, že mezi plusy základních škol se řadí:

- kvalita výuky
- specializace školy na určitou oblast
- kvalifikovaní pedagogové, kteří mají zájem o další vzdělávání a inovace
- dobrá komunikace a spolupráce s rodiči
- účast škol v projektech a soutěžích

Mezi minusy se objevuje například:

- příliš mnoho žáků ve třídách
- nedostatek nových kvalifikovaných pedagogů
- malé využití počítačů ve výuce
- věková struktura pedagogického sboru

Mapa se zabývá i možnými hrozbami a mezi nimi jmenuje třeba odchody dětí na víceletá gymnázia, konkurenci ostatních škol v okolí,

rušení dopravních spojů a nedostatek financí od zřizovatele, ze státního rozpočtu i sponzorů. A příležitost pro jejich rozvoj vidí třeba ve spolupráci se zahraničím a partnerskými školami a také v další specializaci.

Některé plusy, například kvalifikovaní pedagogové, a minusy se opakují také v Mapě mateřských škol.

Ta mezi klady řadí:

- vysokou míru kvalifikovanosti pedagogů
- dobrou úroveň vzdělávání v MŠ zřizovaných Prahou 6
- rovnoměrné rozmístění a dobrou dopravní dostupnost školek
- moderní interiéry většiny školek a estetická a bezpečná hřiště
- web www.jakdoskolky.cz a jeho využití při zápisech

Jako minusy tazatelé nejčastěji uváděli:

- přetrvávající nedostatek míst k předškolnímu vzdělávání
- vysoký počet dětí ve třídách
- zvyšující se počet dětí s odlišným mateřským jazykem a s nedostatečnou znalostí českého jazyka
- absenci odborníků například na právní poradenství nebo školního psychologa, zátěž ředitelů při přípravě projektů a žádostí EU

Mezi hrozbami, které by mohly zhoršit kvalitu předškolního vzdělávání na šestce, pak mapa jmenuje nedostatek kvalifikovaných pedago-

gických i nepedagogických pracovníků a také asistentů pedagoga na pracovním trhu i nejasnou budoucnost jejich financování. Dále nárůst počtu dětí a s tím spojenou vysokou obsazeností tříd anebo rostoucí počet dětí se speciálními vzdělávacími potřebami a odlišným mateřským jazykem. A co by mohlo tato rizika odvrátit? Nové pracovníky by do šestkových školek mohly přitáhnout profesní byty a nové ubytovací kapacity. Přetíženým školkám pak určitě pomůže navyšování kapacit a pasportizace budov, která by sloužila k jejich obnově a rekonstrukci. Rozšířit by se měly i možnosti stravování pro děti s dietními omezeními. Přibývat by mohlo školek s výukou cizích jazyků, o které je mezi rodiči zájem. „Většina školek nabízí výuku cizích jazyků jako kroužky pro starší děti. Ideální je, pokud pak mají návaznost v základní škole. My chystáme od září bilingvní třídu v angličtině, kde bude jedna paní učitelka mluvit pouze anglicky, druhá pouze česky,“ uvádí Helena Petříčková, ředitelka MŠ Sbítavá, a dodává, že zároveň ale do školek přichází spousta dětí, které dost dobře nemluví česky, a přesto si pro ně rodiče přejí výuku cizího jazyka.

S tím souhlasí i Pavla Ducháčková Chotková (Zelení): „Podle mě by učitelům i rodičům více pomohlo, kdyby se ve školkách spíš než na angličtině pracovalo s logopedickými problémy, případně s výukou českého jazyka u dětí cizinců. Kvalitní angličtina v přiměřeném rozsahu od první třídy je zárukou, že ji děti do konce devítky budou celkem solidně ovládat.“



VENKOVNÍ SPORTOVIŠTĚ ZŠ NORBERTOV

Na pozemku nové školní zahrady pro sportovní a volnočasové aktivity žáků vznikne nové víceúčelové hřiště pro výuku tělocviku, skok do dálky a workoutové hřiště. Družina bude moci využívat lanový parkur, přístřešek, relaxační plochy a pěšební záhony. Vysadí se tady nové stromy a keře, vzniknou dvě nová pítka. Nyní se zpracovává projektová dokumentace. Předpokládaný termín realizace: 2022



CELKOVÁ REKONSTRUKCE MŠ TYCHONOVA

Celková rekonstrukce zahrnuje především výměnu špaletových oken a dřevěných rolet i veškerých instalací, rekonstrukci fasády a střechy, modernizaci školní kuchyně, doplnění nuceného větrání a podobně. Modernizací projde i zahrada a oplocení. Protože je objekt v památkové rezervaci, budou práce probíhat pod dohledem památkářů. Nyní se vybírá zhotovitel.

Předpokládané náklady: 35 mil. Kč bez DPH

Předpokládaný termín realizace díla: 2021/2022

TESTOVÁNÍ ŽÁKŮ

Dalším zdrojem informací pro vytváření koncepce Vzdělaná šestka bylo srovnávacího testování v českém a anglickém jazyce, matematice a obecných studijních předpokladech, kterého se kromě žáků 6. a 9. tříd všech základních škol v Praze 6 účastní i další stovky škol a desetitisíce žáků z celé republiky. Toto on-line externí testování slouží k získání nestranné zpětné vazby k využití studijního potenciálu nejen jednotlivých žáků, ale i tříd a škol. Praha 6 do svých škol srovnávací testování od společnosti www.scio.cz objednává od roku 2007. Průběžné výsledky potvrzují nadprůměrné výsledky dětí v českém jazyce, matematice a všeobecných studijních předpokladech, výrazně nadprůměrné pak v anglickém jazyce, který je na šestce – i díky spolupráci s Letištěm Praha – dlouhodobě systémově podporován. Zatímco při posledním testování ve školním roce 2019/2020 byli naši devátáci oproti svým vrstevníkům v českém jazyce, všeobecných studijních předpokladech a matematice lepší o deset, jedenáct a dvanáct procent, v angličtině to bylo dokonce o 23 procent. A podobných výsledků dosahovali i šestáci. V prvních třech předmětech zaznamenali lepší výsledky o deset a devět procent, v angličtině pak o sedmáct.

DEMOGRAFICKÁ STUDIE

Demografickou studii, která je nutná pro správné plánování kapacit školských zařízení, pro

Prahu 6 zpracovala Katedra demografie Fakulty informatiky a statistiky VŠE, je aktualizací předchozí studie z roku 2013. Je možné říct, že celkem přesně lze odhadnout potřebnou kapacitu školek a škol v příštích šesti letech, protože tyto děti se už narodily. Vývoj v následujících letech je však závislý zejména na tom, zda se bude rodit stále více dětí a také kolik se v Praze 6 dostaví nových domů a bytů pro mladé rodiny. V současnosti také víme, že 18 % dětí z Prahy 6 zahajuje školní docházku v soukromé škole, v jiné městské části či mimo Prahu. Do budoucna se však může podíl těchto dětí snižovat a více jich zůstane v místě svého bydliště. Většina pražských základních škol totiž může omezovat přijímání žáků, kteří v příslušné městské části nemají trvalé bydliště. Platí to i pro Prahu 6, která na to bude reagovat zvyšováním kapacity škol a současně omezováním přijímání žáků odjinud. Celkově lze z těchto údajů jistě odhadnout jedno – počet dětí bude ve školkách a školách zřizovaných městskou částí přibývat.

JAK TEDY BUDE VYPADAT ŠKOLSTVÍ V ROCE 2030?

Cíl lze shrnout do jedné věty: Všechny mateřské a základní školy budou dosahovat vysoké a srovnatelné úrovně vzdělávání. Ovšem dosáhnout toho obnáší spoustu práce, desítky kroků, rozhodnutí, vylepšení. Koncepce je dělá do tří skupin – na oblast pedagogickou,

materiální a investiční a také oblast školního stravování.

OBLAST PEDAGOGICKÁ

Zde si jako první cíl klade městská část systematicky rozvíjet matematickou, finanční a přírodovědnou pregramotnost a gramotnost, oblast informačních a digitálních technologií a polytechnického vzdělávání. K tomu chce využívat například metodu Hejného anebo japonské hlavolamy jako Faktors, Hidoku, Shidoku, hry Oslíčku, otřes se a podobně.

■ K podpoře digitální gramotnosti by mělo pomoci využívání hraček v oblasti jednoduchého programování, například roboti OZOBOT, programování, například Scratch, Python, Codu, využití Minecraftu ve výuce například dějepisu a fyziky. Podporu bude mít i výuka psaní všemi deseti. Radnice chce také podporovat organizování nejrůznějších olympiád a aktivit žáků v soutěžích jako Matematický klokan, Pangea, Pythagoriáda, Speedmath. Využívány budou i chytré telefony formou BYOD a polytechnická hnízda. Díky tomu by měli v šestkových školách v roce 2030 působit nejen vzdělání pedagogové, ale i žáci schopní efektivně používat dostupné moderní techniky a technologie ve vzdělávacím procesu.

■ Velký důraz chce šestkové školství klást na čtenářskou gramotnost, jazykovou výchovu svých dětí, estetiku a historii. Čtenářské dovednosti se tak snaží zatraktivnit pomocí projektů, např. Čtení pomáhá. Podporu získají všechny



CELKOVÁ REKONSTRUKCE A PŘÍSTAVBA MŠ LIBOČKA

Školka projde celkovou opravou, navíc se přistaví nová dvoutřídní budova včetně prosklené spojovací chodby a výtahu. Tím se navýší kapacita o 40 dětí. Ve vile se vymění okna a veškeré instalace, opraví fasáda, zmodernizuje školní kuchyně. Součástí rekonstrukce bude též modernizace zahrady a oplocení. Rekonstrukce je ve fázi zpracování projektové dokumentace.

Předpokládaný termín realizace díla: 2022/2023



NOVÁ ZÁKLADNÍ ŠKOLA KOCÍNKA

Stavbou úplně nové školní budovy dojde k navýšení kapacity ZŠ Bílá o 120 žáků. Pavilon mezi ulicemi Na Kocínce, Kadeřávkovská a Na Kotlářce bude využívat technické a provozní zázemí, tedy například kuchyň a sportoviště sousední školy Bílá. Součástí bude i úprava okolních ulic a veřejného prostoru. Na školu se nyní zpracovává projektová dokumentace.

Předpokládaný termín realizace: 2023/2024

Další plánované investice do základních a mateřských škol

ZŠ Červený vrch – přístavba a zakrytí bazénu

ZŠ Dědina – přístavba

ZŠ Marjánka – přístavba a vybudování tělocvičny

ZŠ Pod Marjánkou – půdní vestavba

ZŠ T. G. Masaryka – rekonstrukce vily

MŠ Janákova – rekonstrukce a přístavba

MŠ Na Marně – novostavba

MŠ Parlěrova – novostavba pavilonu

MŠ Červený vrch – novostavba

MŠ Šmolíkova – nástavba

MŠ Rakovnická – novostavba

MŠ Sibeliova – novostavba

aktivitu související s rozvojem výuky cizích jazyků jak v základních, tak mateřských školách, výjezdy žáků do zahraničních partnerských a jazykových škol, získávání mezinárodních certifikátů a další rozvoj spolupráce s Letištěm Praha například formou exkurzí v bilingvní formě. Zdokonalovat by se v cizích jazycích a dovednostech měli i pedagogičtí pracovníci, aby se ve výuce mohla více rozšiřovat metoda CLIL či bilingvní výuka.

■ Ve všech školách se posílí zdokonalení jazykových znalostí a dovedností všech pedagogů a přispěje tak ke zvýšení porozumění a jazykových dovedností žáků.

■ Podpořit zájem o historii mohou projektové dny, spolupráce s pamětníky a veterány, například projekt Příběhy našich sousedů, spolupráce s Generálním štábem Armády ČR. Využit chce městská část i instituce, které na svém území má, jako Národní technickou knihovnu, Divadlo Spejbla a Hurvínka, Dejvické divadlo, Divadlo Semafor, Villu Pellé, Píseckou bránu, Galerii Chodník, Letohrádek Hvězda, Břevnovský klášter a ostatní církevní instituce.

■ Rozšířit by se mohla spolupráce s ambasádami, diplomaté budou vždy vítáni nejen na základních školách.

■ Cílem je, aby v roce 2030 žáci šestkových škol uměli pracovat s informacemi, kriticky je posuzovat a vyhodnocovat.

■ Součástí koncepce rozvoje školství je i podpora mimoškolního vzdělávání a oblast tělovýchovy a sportu. Obsahuje podporu sportovních soutěží, rozvoj spolupráce se sportovními kluby i s využitím projektů, například Trenéři do škol, Sportující mládež v MŠ, olympiáda mateřských škol. Pokračovat bude finanční podpora provozu sportovišť ve školských zařízeních a jejich maximálního využití pro veřejnost při zachování bezpečnosti a ekonomiky provozu škol. Ne-

bude opomenuta ani oblast environmentální výchovy, kde bude rozvíjena spolupráce s ČZU a Lesy hlavního města Prahy.

DŮRAZ NA SPOLEČNÉ VZDĚLÁVÁNÍ A PREVENCI

Koncepce se zabývá i společným vzděláváním, podporou jak znevýhodněných, tak nadaných dětí, tedy inkluzí. Zde deklaruje vzájemnou spolupráci škol při výměně zkušeností s řešením problémů a inspiraci postupy, které se osvědčily v jiných školách. Stejně tak podporuje navázání úzké spolupráce se středními, vysokými školami a odbornými pracovišti zejména při práci s nadanými dětmi, například s Mensou ČR. „Nadané a talentované děti je třeba podporovat, ačkoli pro Prahu 6 zatím hraje do karet složení obyvatel a jejich přirozená snaha pomáhat svým dětem i ve vzdělávání. Ovšem městská část by se měla snažit udržet si dobré učitele a také zachovat pestrost v nabídce různě zaměřených škol, ačkoli zde vidíme snahu ministerstva školství tuto pestrost omezit,“ konstatuje Václav Fořtík (Piráti), který se zabývá vzděláváním nadprůměrně inteligentních dětí. „Takzvané odlišných dětí ve školách každým rokem přibývá. Zájem pedagogů o vzdělávání v této oblasti je velký a svědčí o tom, že učitelé hledají efektivní formy práce s těmito žáky. Nadané děti se již nyní daří podporovat nejrůznějšími aktivitami – ať už přímo ve školách, různými soutěžemi nebo ve spolupráci s externími organizacemi, ale možností by jistě mohlo být více,“ říká Jana Matoušová z projektu Místní akční plán vzdělávání Praha 6-II.

Co se však v tuto chvíli ukazuje jako velmi důležité, je navýšení kapacity Speciálně pedagogického centra při FMŠ Arabská. A to jednoznačně potvrzuje i vedoucí tohoto centra Jana Nermutová: „V tuto chvíli se o úvazek 2,3 dělí dvě psycholožky a dvě speciální pedagožky, které zajišťují veškerý provoz SPC. Do péče přijímáme už děti raného předškolního věku s nejrůznějším typem obtíží: opožděným vývojem, narušenou komunikační schopností, vrozenými vývojovými vadami, poruchou aktivity a pozornosti a podobně. V péči máme aktuálně 215 dětí a k dispozici dvě malé pracovny.“

Většina dětí navštěvuje centrum po dobu povinné školní docházky a zároveň centrum přijímá každoročně kolem třiceti nových dětí. Aktuálně tak musí další zájemce odmítnat a není proto schopné plnit zadání zřizovatele, tedy městské části. A jaké poslání má speciálně pedagogické centrum? Kromě diagnostiky zajišťuje poradenství pro rodiče, doporučuje vhodný typ vzdělávání. Školám vypracovává doporučení ke vzdělávání, v němž stanoví rozsah a míru speciálních vzdělávacích potřeb dětí. Ředitelé tak mohou žádat o finanční prostředky na asistenta pedagoga či potřebné pomůcky. „Každé dítě jednou ročně navštěvujeme v prostředí školy, pedagogům nabízíme metodické vedení. Nedílnou součástí naší práce jsou pravidelné schůzky, kde se setkávají všichni, kdo se o dítě starají. Kvalita a komplexnost poskytované péče je pro nás zásadní, také proto nemůžeme v tuto chvíli přijímat nové klienty. Je pro nás často bolestné uchazeče odmítnat, obzvlášť pokud vnímáme, že rodič je na hranici svých možností, že bez našeho doporučení nemůže být dítě přijato do speciální školky, že bez našeho doporučení nemůže být dítěti zajištěn asistent pedagoga,“ vysvětluje Jana Nermutová. Poradna by proto měla co nejdříve rozšířit kapacitu na čtyři celé úvazky a k tomu přiměřené prostory, v nichž by se mohla konat setkání rodičů a dětí s odborníky.



ŠKOLNÍ STRAVOVÁNÍ

V jídelnách základních škol je zapsáno ke stravování 8595 dětí, což znamená, že na obědy do škol chodí 90 procent žáků. A také 1104 zaměstnanců příspěvkových organizací a 451 cizích strážníků, zejména seniorů. Ve třech základních školách je nyní překročena kapacita a dvě školní jídelny ZŠ a MŠ Emy Destinnové a ZŠ Marjánka zabezpečují pro své žáky pří-

pravu dietní stravy. Ve školkách se stravuje celkem 2804 dětí a 453 zaměstnanců.

Kromě pravidelné modernizace školních kuchyní tak chce městská část podpořit spolupráci vedoucích školních jídelen s nutričním terapeutem, který rozšíří možnosti dietního stravování pro děti, žáky a zaměstnance s potravinovými alergiemi a podpoří správný výběr surovin a receptur a sestaví vzorové jídelní lístky.



Co musí Praha 6 udělat pro vysoký standard školství?

**MARTIN POLÁCH/ANO**

Školy obecně v naší městské části platí za ty lepší, ať už se jedná o základní, střední či vysoké školy. Městská část je samozřejmě zřizovatelem pouze základních škol. Střední a vysoké školy může podporovat nepřímo, například formou spolupráce, společnou péči o sdílený veřejný prostor (viz. Kampus Dejvice) apod. Primární pozornost musí být zaměřena na rozvoj základních škol. Základem je péče o jejich budovy a plochy, které se musí udržovat a rozvíjet. Školy by měly být atraktivní a moderně vybavené. Samozřejmě nejdůležitější je kvalitní personál a kvalifikovaní učitelé. Zde je nutné udržet atraktivní pracovní podmínky pro učitele, formou dobrých platů a dalších benefitů. Dlouhodobě musí Praha 6 zvládnout nápor nových rezidenčních projektů, pro jejichž klienty a budoucí obyvatele Praha 6 bude mít povinnost zajistit dostupnou a kvalitní základní školu v místě bydliště. Právě teď je nutné ustát množství žádostí o odklad nástupu dětí do prvních tříd v září, z důvodu obavy o pokračování online výuky.

**PETR KARVÁNEK/STAN**

Státní školy a jejich ředitelé mají v ČR ve srovnání s ostatními státy EU největší pravomoci a suverenitu rozhodování, ale také největší administrativní zátěž. Základní školy Prahy 6 dosahují v řadě oblastí nadprůměrných výsledků. Zásahu na tom má velmi dobrá práce ředitelů s týmy pracovníků jednotlivých škol (je běžné, že ZŠ mají 100 a více zaměstnanců). Pokud chce MČ Praha 6 stávající úroveň škol alespoň udržet, musí aktivně napomoci zastavení či snížení administrativních požadavků na školy. Další kapitolou je odměňování ředitelů škol, kteří se cítí a podle mého i jsou dlouhodobě finančně podhodnoceni, to je chyba především státu. Avšak na řadě škol jsou zástupci ředitele odměňováni lépe svým ředitelem nežli samotný ředitel školy svým zřizovatelem. S řediteli škol je nutné začít dlouhodobě pracovat, zaslouží si více důvěry. Zatím převládá kontrola, ale třeba se již blýská na lepší časy.

**PAVLA DUCHÁČKOVÁ/ZELENÍ**

Šestkovému školství stále chybí místa v MŠ i ZŠ. Nejrychlejším řešením je v rámci navýšení kapacit školy nastavovat, dostavovat a „přifukovat“. V současné době je třeba říci, že tyto „nafukovací“ kapacity by primárně měly zvýšit komfort pro současné žáky a učitele. Bohužel tomu tak není a vždy to povede k navyšování rejstříkové kapacity. Čím větší škola, tím těžší je nastolit sousedskou atmosféru. Čím větší škola, tím více tabulek místo osobního setkání atd. Covid však odhalil i další limity. Platy ve školství jsou v ČR stejné. Praha je však násobně dražší. Pořízení vlastního bydlení je dvakrát dražší než před pěti lety. Studenti VŠ, se kterými jsem mluvila, říkají, že po tomto roce plánují pedagogickou kariéru spíše začít mimo Prahu. Dává to smysl. Praha 6 musí plánovat vstřícné školství, kde nebudou školy narvány do posledního místa. Vytvořit koncepci dostupného bydlení nejen pro školské zaměstnance a developerům nedávat zelenou na všechny projekty, které nejsou dostatečně vykryty kvalitní občanskou vybaveností.

**JAN BARTŮŠEK/KDU-ČSL**

Školství v Praze 6 je na vysoké úrovni, protože již dlouhodobě patří mezi hlavní priority. Co dělat, aby tomu tak bylo i nadále? Jsme v období, kdy hlavní starosti řady rodičů je, aby se jejich budoucí prvňáček vůbec dostal na školu, kterou si vybrali, případně alespoň na jinou v blízkosti. To však je obrovský a velmi těžko řešitelný problém. Snahou radnice je postavit novou školu. To se ale přes značné úsilí nedaří. Velkým úkolem je proto hledání dalších možností zvyšování kapacit škol.

Je potřeba, aby žáci a studenti konečně mohli normálně chodit do školy. V porovnání s ostatními státy patříme k těm nejdále zavřeným školám. Věřím, že doba covidová snad už skončí a školy budou moci normálně fungovat. Jsem rád, že radnice vypracovala Koncepti podpory a rozvoje školství do roku 2030. Tato koncepce se snaží vystihnout možné problémy a hledat možnosti řešení. Nezapomíná ani na to, že dobrou školu dělají kvalitní učitelé. Hledá cesty jejich dalšího rozvoje a ocenění. Je dobře, že při jejím projednávání se shodli představitelé koalice i opozice.

**ONDŘEJ CHRÁST/PIRÁTI**

Celé školství stojí a padá s učitelem. Kvalitní kantor je alfou a omegou kvalitního školství, a tedy i základem pro udržení vysokého standardu školství na Praze 6. Jako město si musíme své učitele hýčkat a nedopustit, aby nás opustili. Strmě rostoucí ceny nemovitostí na Praze 6 či vysoké náklady, ruku v ruce s ne příliš vysokými platy, je pro udržení kvalitních kantorů vražedná kombinace. Zde může pomoci město, když umožní svým učitelům kvalitně bydlet za rozumnou cenu. To je asi to nejsmysluplnější využití bytového fondu, kterým Praha 6 disponuje. Proto také na Výboru pro vzdělávání pravidelně podporujeme přidělování služebních bytů učitelům. Pro kvalitu a různorodost ve vzdělávání je dále třeba zachovat pestrost v nabídce a podporovat i alternativní školy, což se snaží MŠMT všemožně znemožnit, ale samospráva je v tomto ohledu stále důležitým hráčem.

**MARIE KUBÍKOVÁ/ODS**

Šestka je velikostí srovnatelná s krajskými městy, máme tu přes tři desítky školek, patnáct škol základních a řadu soukromých. V takovém množství a pestrosti považuji za unikátní, že se můžeme pochlubit nadstandardně kvalitním školstvím. Mohou za to především erudovaní ředitelé, ambiciózní a kvalifikovaní učitelé, kterým musíme zajistit podmínky, aby byli spokojení a učili s radostí. Můžeme mít škol, kolik chceme, pokud v nich nebudou kvalitní pedagogové. Jsem vděčná i za skvělé a trpělivé rodiče, kteří jsou pro nás i pro školy dobrými partáky – což se mi během pandemie a distanční výuky potvrdilo každý den. I díky dobré komunikaci na trase rodič – škola – radnice a zpět. Je bez pochyby, že všichni chtějí maximum pro to, abychom vychovali chytré a spokojené děti. Když nám vláda přestane házet klacky pod nohy a nechá nás dělat naši práci, jak nejlíp ji umíme, tak se o budoucnost šestkového školství rozhodně nebojím. Je totiž plně lidí, kterým na něm záleží. A za to jim obrovsky děkuji.

Praha 6 nesouhlasí se stavbou polyfunkčního domu v Junácké

SOUKROMÝ INVESTOR CHTĚL VYUŽÍT VOLNÝ PROSTOR MEZI DĚTSKÝM HŘIŠTĚM A BYTOVÝM DOMEM NA STAVBU NOVÉHO POLYFUNKČNÍHO DOMU, JEHOŽ SOUČÁSTÍ BY BYLA KAVÁRNA A MÍSTO PRO SETKÁVÁNÍ. MĚSTSKÁ ČÁST SE ALE POSTAVILA PROTI TÉTO ZÁSTAVBĚ MEZI ULICEMI JUNÁCKÁ A KOLÁTOROVA.

Odbor územního rozvoje se vyjádřil nejen proti stavbě domu, ale stejně tak nesouhlasí, aby bylo místo určené pro veřejné stravování, zařízení pro neorganizovaný sport, kulturní zařízení a podobně. Argumentuje tím, že by došlo ke zhoršení kvality života v tomto místě. Navíc dům měl částečně zasahovat na pozemky městské části, i proto se Praha 6 vyjádřila k projektu negativně.

Podpora pro místní obyvatele

„Umístění jakékoliv budovy v těsném rozmezí mezi bytovým domem a dětským hřištěm považuji za zvláště nešťastné – a platí to i v tomto případě. Na veřejné hřiště u Junácké ulice chodím se svými dětmi a zcela rozumím odporu místních obyvatel vůči zdejší zamýšlené stavbě. Tuto problematiku jsem s nimi také někdo-

likrát probíral,“ vysvětluje Jakub Stárek (ODS), místostarosta Prahy 6 pro územní rozvoj a veřejný prostor. Objekt měl stát pouze 3,2 metru od sousedního domu a obyvatelé nižších poschodí by se koukali na zkosenou střechu.

Parcela byla vrácena v restitucích původním majitelům. „Protože jsme si byli vědomi, že pozemek ve vlastnictví někoho jiného v našem sousedství může způsobovat společenství i obyvatelům domu problémy, nabídli jsme majiteli, že ho od něj odkoupíme,“ konstatuje Mojmir Bieberle, předseda společenství vlastníků jednotek domu, vedle kterého se mělo stavět. Jednání však ztroskotala na ceně, obyvatelé domu nabízeli za tři sta metrů čtverečních 1,2 milionu korun, vlastník požadoval buď měsíční nájemné 10 000 korun, nebo částku 3,6 milionu korun. Na jeho nabídku však SVJ nebylo zatím schopné reagovat, neboť kvůli pandemickým opatřením nemohlo v minulých dvanácti měsících svolat shromáždění, které jedině by o tom mohlo rozhodnout. Zatímco s majitelem komunikovali o prodeji, dozvěděli se, že ten na něm připravuje stavbu multifunkčního objektu. Petici, kterou proti záměru sepsali, ke konci dubna podepsalo asi pět stovek lidí.

Investor: pro lepší podmínky dětí

Pro majitele parcely Jiřího Žáka je prodej pozemku až poslední možností, stále doufá, že

se mu podaří objekt postavit. „Chtěli jsme to udělat proto, abychom vylepšili podmínky pro děti, které chodí na zdejší hřiště, a jejich rodiče. Dole měla být tělocvična a prostor k setkávání, nahoře u prosklené stěny kavárna, aby odtud bylo vidět na hřiště a děti. K tomu samozřejmě sociální zařízení, které tady zcela chybí,“ popisuje svůj záměr investor. A dodává, že už kromě jiného získal souhlasné stanovisko hlavního města, proto ho překvapilo, když byla městská část proti. Dům byl totiž maximálně porostlý zelení, aby svou architekturou nerušil. „Protože jsem do projektu investoval už spoustu peněz i času, stále doufám, že ho zrealizuji. Nyní se připravuji na jednání s městskou částí Praha 6, rád bych věděl, proč s mým návrhem nesouhlasí,“ dodává. Případný prodej pozemku je až poslední variantou, na ceně 3,6 milionu trvá, neboť ji má stanovanou znaleckým posudkem.

Opozice souhlasí s radnicí

S rozhodnutím městské části nevydat souhlasné stanovisko souhlasí i opozice. „Umístění jakékoliv stavby v daném prostoru by nijak nepříspělo k vylepšení prostředí pro místní obyvatele. Stavba by negativně ovlivnila jejich životní pohodu,“ konstatuje zastupitelka Jana Kabelová (Piráti).

Zastupitel Martin Polách (ANO) doplňuje: „Investor, který plánuje stavět mimo jiné na městském pozemku, ale s příslušnou městskou částí nekomunikuje, je odsouzen k nezdaru. Kromě toho záměr nemá opodstatnění. Negativní stanoviska jsou v pořádku.“

Budoucnost Prahy 6 najdete na geoportálu



STAVBY ŠKOLEK, NAVÝŠENÍ KAPACITY ŠKOL, REVITALIZACE ULIC, OPRAVY PAMÁTEK – PROJEKTŮ, KTERÉ BY PRAHA 6 RÁDA ZREALIZOVALA, EXISTUJE SPOUSTA.

Seznam projektů se dá najít na webových stránkách městské části už od roku 2008, ovšem v excelovském souboru, který není ani přehledný, ani uživatelsky přívětivý. „Nyní se podařilo integrovat je do mapy a plní se tak jeden z cílů výboru pro otevřenost,“ říká Oldřich Kužilek (STAN). Informace občané naleznou v geoportálu Prahy 6 v záložce Duhová kniha. Ta obsahuje devět podkapitol: doprava, zdravotnictví a sociální věci, územní rozvoj, městská infrastruktura, školství, kultura a pa-

mátka, vnitřní správa, hospodářství a do poslední kapitoly jsou shrnuté ostatní projekty a plány. Projekty se zde zveřejní buď všechny najednou, nebo si lze vybrat jeden, který vás nejvíce zajímá. „Smyslem Duhové knihy je přiblížit občanům, co se v jejich okolí děje. Že se u nich plánuje oprava silnice, stavba školky,“ vysvětluje Zdeněk Hlinský (ODS), který projekt zastřešuje.

Například lidé z ulice Na Petynce si už nemusejí stěžovat na špatnou silnici a chodníky a zjišťovat, kdy s nimi radnice něco udělá. Podívají-li se do Duhové knihy, zjistí, že oprava komunikace je zařazená na příští rok a předcházet by jí měla obnova vodovodního řadu a plynovodu. Příznivec Kulturního centra Kaštan z geoportálu zjistí, že letos a příští rok

budou probíhat projektové práce na rekonstrukci centra a její součástí by měla být i přístavba vlastní budovy Kaštanu a společenský sál, klub či alespoň kavárna nebo cukrárna. Před Kaštanem by pak měl vzniknout prostor na pořádání trhů a malých kulturních představení. Vlastní realizace pak bude probíhat až do roku 2024. Podobných informací jsou zde k nalezení desítky.

„Evidence stavu klíčových projektů zařazených do takzvané Duhové knihy je dlouhodobě neutěšená. To, že se naskenované tabulky nyní s krátkým popisem přesunuly do mapové aplikace Prahy 6, je krok správným směrem, k uživatelsky přívětivé prezentaci je však ještě daleká cesta. I proto nyní připravujeme systém evidence, který umožní publikovat karty záměrů, na kterých najdete všechny důležité informace,“ dodává zastupitel Miloš Vlach (Piráti).

K aktualizaci Duhové knihy, a tedy i informací na geoportálu bude docházet jednou za rok.

Dejte svůj hlas nejlepšímu Nápadu pro Šestku



DO ZÁVĚREČNÉHO HLASOVÁNÍ ČTVRTÉHO ROČNÍKU NÁPADU PRO ŠESTKU POSTOUPILO OSMNÁCT Z ŠEDESÁTI PODANÝCH NÁVRHŮ.

Proč postupuje do závěrečného hlasování jen zhruba třetina podaných projektů? Důvod je jednoduchý. Pracovní skupina zřízená k tomuto projektu vybrala pouze ty nápady, u nichž v případě, že vyhrají hlasování, dokáže zaručit brzkou realizaci. A také nápady, které se mohou bezvýhradně realizovat na pozemcích svěřených do správy městské části Praha 6. Některé zajímavé projekty opět navrhovatelé umístili na místa s komplikovaným vlastnictvím anebo už něco podobného plánuje majitel pozemku. Neznamená to ale, že by všechny ostatní přihlášené nápady zapadly nebo byly vyřazeny zcela. „V řadě případů dojde k realizaci přihlášeného nápadu v rámci již plánovaného strategického rozvoje Prahy 6. Tedy nápad uskutečníme, ale ne v rámci tohoto projektu,“ konstatuje starosta Ondřej Kolář (TOP 09), který má tento participativní projekt v gesci. Takto se budou realizovat třeba zapuštěné nádoby na třídění odpad na Ořechovce, dojde k revitalizaci ruční

pumpy u nádraží Praha – Dejvice a promění se i odpočinková část parku v Lotyšské ulici. Další z přihlášených nápadů, které s nenacházely na pozemcích ve vlastnictví nebo svěřených



městské části, si rozdělili dle gescí jednotliví radní a postupně se je pokusí také realizovat. To vítá i zastupitel Martin Polách (ANO): „Jsem rád, že se po těžkých začátcích radnice naučila, jak s různými nápady naložit.“

Malé nápady

Chodník spojující ulici Na Dlouhém lánu s ulicí Nechanského

Vybudování chodníku spojujícího ul. Na Dlouhém lánu s ulicí Nechanského na místě stávající nevzhledné pěšiny. Chodník vylepší vzhled parcely a umožní úpravu vyšlapaného trávníku, využijí ho rodiče i děti z přilehlé, ZŠ, pejskaři a další. Navazovat bude na spojnicí ulic Na Dlouhém lánu a Kladenská.

Parčík pro brouky a lidi u MŠ Sbíhavá

Zvelebením malého nevzhledného veřejného prostoru v blízkosti mateřské školy Sbíhavá by vzniklo klidné odpočinkové místo, kde by bylo možné společně s dětmi pozorovat květiny i hmyz. Užitek by přinesla i všem kolemjdoucím a místním obyvatelům.

Hmyzí hotely pro šestku v parku Maxe van der Stoela

Tři hmyzí hotely by se mohly objevit v tomto parku. Nejenže nabídnou úkryt užitečnému hmyzu, ale stanou se i estetickým doplňkem veřejného prostoru, neboť jejich výška má být až tři metry. Vyrobeny budou ze dřeva a dalších přírodních materiálů.

Sportoviště pro seniory Ciolkovského

Sportoviště pro seniory z nedalekého sídliště Dědina by mohlo vzniknout na travnatém porostu za nově vybudovaným grilovacím a piknikovým místem. Anebo mezi domy Ciolkovského 10 a 14. Tvořily by ho prvky na posilování rukou,



nohou, přitahy vsedě, doplnily by je stromy, které by tady tvořily stín.

Psí hřiště na Petřinách

Oplocená travnatá plocha s tréninkovým vybavením pro psy a jejich majitele by mohla vzniknout mezi ulicemi Na Okraji a Krásného. Součástí by měly být též lavičky a odpadkový koš se sáčky na psí exkrementy. Projekt by měl vykompenzovat nedostatek psích hřišť na Praze 6.

Lavička pro Eliášku

Odpočinková lavička v Eliášově ulici v křížení s ulicí Jaselskou, případně Národní obrany by sloužila nejen méně pohyblivým občanům při jejich procházkách. V těchto místech není jediná lavička a chybí tady.

Oplocené psí hřiště v Ruzyni

Tato louka slouží pro všechny pejskaře v okolí Ruzyně. Místo je schované za garážemi. Stačilo by ho oplotit, nějaký plot už sem tam je, stačilo by ho poupravit a dále postavit jednu lavičku a viditelnou ceduli, aby si majitelé po svých mazlíčcích uklízel. Také rodiče by věděli, že toto místo není vhodné pro dětské hry.

Knihobudka na Dědině

Prostranství mezi dvěma objekty Dely, na kterém jsou lavičky a nedaleko cukrárna, nabízí ideální místo pro postavení knihobudky, stačí obyčejná dřevěná budka.

Obnova parčíku mezi stadionem Hvězda a základní školou Na Dlouhém lánu

Zanedbaná lokalita by se měla proměnit v místo odpočinku, dětských her a společenského

setkávání. K tomu by bylo třeba obnovit trávník, vysadit stromy a menší jedlý sad, časem i tůňku nebo malý amfiteátr. Prostor by sloužil nejen veřejnosti, ale také sousední škole.

Rozšíření dětského hřiště na náměstí Před Bateriemi

Náměstí Před Bateriemi je zatravněná plocha osázená stromy, která je již nyní využívána místními dětmi i žáky z okolních škol, ať už v rámci výuk, odpolední družiny, nebo sportovci z Tatranu Střešovice. Bylo by proto dobré ho rozšířit o nové balanční a koordinační prvky, lavičky a sedátka, aby vyhovovalo dětem ve věku 6 až 14 let.

Malované hřiště u ZŠ TGM v Ruzyni

Sportoviště na školní zahradě u ZŠ TGM v Ruzyni je přístupné o víkendech i prázdninách, a proto hojně užívané, nejčastěji pro míčové hry nebo na inline bruslení. Doplnit by ho mohly malované prvky – hry na chodník na asfaltu a zámkové dlažbě na školní zahradě.

Nové lavičky pro Dědinu

V loňském roce bylo ze sídliště Na Dědině odstraněno několik starých dlouhých dřevěných lavic, které sloužily místním jako oblíbená místa k odpočinku. Nahradit by je mohly nové z městského mobiliáře.

Břevnovská knihobudka

Do prostoru břevnovského Drinopolu by se hodila knihobudka, která nejen podpoří zájem o čtení, ale také bude fungovat jako estetický, designový prvek sloužící k vylepšení veřejného prostoru. K jejímu zpracování proto budou přizváni břevnovští umělci.

Dětské hřiště Chotkova

Schované klidné dětské hřiště Chotkova kousek od Pražského hradu je jediným v této lokalitě, ovšem jeho zařízení je zastaralé, chybí toaleta i oplocení. Hřiště se zastaralým vybavením, bez toalety, bez oplocení, bez moderních prvků ke hře pro děti. Zasloužilo by si revitalizaci a dovybavení herními prvky, TOI toaletou, stoly a lavičkami pro dospělé.

Lavičky k odpočinku

Senioři Prahy by ocenili několik laviček, které jim dovolí odpočinout si, když se vrací od zastávky tramvají či autobusu s nákupy. Anebo jen chtějí posedět na ulici a sledovat dění kolem sebe. Jde o umístění v ulicích Šlejnická, Dejvická, v Podbábě a přilehlém okolí Vítězného náměstí.

Velké nápady

Altán na Dědině

Altán by měl sloužit k posezení a odpočinku místních obyvatel, neboť na Dědině nejsou místa, kde se dá posedět při špatném počasí. Na místo, kde by altán mohl stát, vedou schody a následně cesta.

Břevnovský kulaťák – 995 m²

Břevnov si zaslouží nové klimaticky odolné stroje, před popelnicemi u parčíku živý plot. Polozropadlé lavičky by měly nahradit nové a moderní, které by v tomto prostředí vypadaly lépe.

Nový život parku Willyho Brandta

Návrh je rozdělen na tři části, které lze realizovat postupně. Obnovit by se tady mělo fotbalové hřiště, park pro děti a seniory by nabízel velké pískové dětské hřiště, vyhlídku dovnitř parku i do údolí, pítka a posilovací stroje pro seniory. Do parku by měl být bezbariérový přístup. Obnovu by si zasloužil také mobiliář, tedy lavičky, koše a veřejné osvětlení.

Hlasování probíhá od 30. dubna do 31. května.



- Hlasující musí disponovat mobilním telefonem, protože hlasování bude probíhat elektronicky prostřednictvím aplikace.
- Pro jedno hlasování bude vyžadována autorizace pomocí SMS zprávy.
- Pro hlasující bez přístupu k internetu, bude možnost hlasovat s asistencí referenta participace na Úřadě MČ Praha 6. Veškeré informace najdete na www.napadprosestku.cz.

Nesedím, sousedím spojuje Břevnovany



Kristýna Ciprová na jedné z mnoha akcí spolku

JSME VÁŠ OBÝVACÍ POKOJ, MÍSTO, KDE MŮŽETE TVOŘIT, HRÁT SI, POTKÁVAT A POZNÁVAT LIDI Z BLÍZKÉHO I VZDÁLENÉHO OKOLÍ. JSME MÍSTO PRO VŠECHNY GENERACE... TO O SOBĚ TVRDÍ KOMUNITNÍ CENTRUM NESEDÍM, SOUSEDÍM, KTERÉ V BŘEVNOVĚ PŮSOBÍ OD ROKU 2017.

Ovšem jak funguje takový obývací pokoj, když už téměř rok trvá zákaz návštěv? Na to odpovídá ředitelka komunitního centra a manažerka projektu Břevnovská spojka Kristýna Ciprová.

Co dělá spolek založený na setkávání lidí v době, kdy je setkávání lidí zakázané?

Docela velkou část našich aktivit jsme přesunuli do on-line prostoru, kde stále máme různé semináře, kurzy a workshopy. Pro některé naše skupiny, například seniory, byl ten přesun náročnější, ne všichni jsou počítačově zdatní. Ale všichni, včetně těch, kterým jsme na začátku s počítači pomáhali, jsou nyní spokojeni.

O kolik klientů jste přišli a jak moc jste museli činnost omezit?

Běžně k nám v průběhu měsíce dorazily ale spousta lidí, někteří opakovaně. Jak jsme přešli na on-line, je jich tak do šedesátky. Ale protože i s lidmi, kteří tyto virtuální služby nepoužívají, zůstáváme třeba v telefonickém kontaktu a nabízíme jim pomoc, vazby se mezi námi nezpřetrhaly. Jen nemohou čerpat kurzy

komunitního centra, navštěvovat ho a setkávat se s dalšími lidmi.

Jakou pomoc nabízíte svým klientům?

Nyní je pro seniory podstatné, aby nebyli sami. Hodně jich současnou situací trpí, protože rok v izolaci je přece jen dlouhá doba, zároveň se obávají, a to dokonce i ti naočkovaní, co je čeká po rozvolnění venku. A také si třeba stěžují, že ten rok má devastující vliv nejen na jejich psychiku, ale také fyzickou kondici, protože nikam nechodí a nehýbou se. I když se připojí na přednášku o výtvarném umění, která je skvělá, tak jim to nenahradí hodinové cvičení.

A on-line cvičení by nepomohlo?

Natočili jsme několik videí, o něž byl velký zájem, a která si mohou opakovaně pouštět. Nejsem ale schopni v našem zázemí dělat plnohodnotný kurz v reálném čase, kdy by cvičitelka zároveň klienty kontrolovala, zda něco nedělají špatně. A nikdo nechce, aby si senioři ublížili. Proto doufáme, že cvičení venku s většími rozestupy budeme moci otevřít co nejdříve. Navíc je výhodou, že skoro všichni naši senioři i cvičitelka jsou očkovaní.

Jak hledáte dobrovolníky ochotné pomáhat?

Měla jsem velkou radost, že ačkoli bylo naše komunitní centrum na jaře zavřené a zdálo se, že se tam nic neodehrává, tak se na začátku pandemie vzedmula velká vlna podpory. Hlásilo se nám spousta dobrovolníků, měli jsme asi osmdesát lidí, kteří byli ochotni pomáhat.

Zatímco skoro všichni v době epidemie tlumili svou činnost, vy jste nově otevřeli poradnu...

Neformálně jsme rady poskytovali už delší dobu, nyní jsme vše zprofesionalizovali díky projektu Břevnovská spojka. Vzděláváme se v oborech a tématech, na něž jsme předtím neznali odpovědi. Naši sílu totiž vnímáme ve schopnosti dobře propojovat sousedy a v sousedské výpomoci. O tom je nejen poradna, ale celý projekt Břevnovské spojky. Fungujeme v situacích, kdy člověk potřebuje nakoupit, doprovodit k lékaři, popovídat si o očkování. Ale ozývají se nám i lidé v situacích, že jim zvedli nájem a oni se dostávají se do špatné sociální situace.

Myslíte i na lidi, kteří se na Břevnov nově přistěhují. Co lidé nejčastěji hledají a na co se ptají?

Těch dotazů je plno. Ne každý je aktivní na facebooku, aby věci řešil na Břevnovské partě. Třeba zda nevíme, kde je kompostér, nebo že by potřebovali půjčit štafle na malování. Mají nějaký nápad, ale nikoho tu neznají a chtějí by propojit s podobnými nadšenci. Nebo chtějí poradit, kde se co děje. Proto plánujeme i interaktivní mapu, kde by se zobrazovaly věci, které běžně zůstávají na mapách skryté, třeba umístění kompostérů nebo v které večerce lze koupit výborné nudle a další sousedské tipy a rady.

Vznikla by tato poradna, i kdyby nebyla epidemie a s ní spojená omezení?

Asi ano, ale trvalo by to déle.

Další součástí projektu Břevnovská spojka je výzkum kvality života na Břevnově. Jak jste s ním daleko?

Snažíme se zmapovat kvalitu života v Břevnově a sousedské vztahy, co by lidé potřebovali a co jsou ochotni nabídnout. Zaměřujeme se i na skupiny seniorů a také rodiny s dětmi. Zároveň se snažíme mapovat i další témata, která nám připadají důležitá, jako klimatické změny, ovšem vztažená opět k Břevnovu a s akcentem na dobré sousedství. Organizujeme ostatně i sousedské skupinky, kde tato témata lidé společně řeší. V rámci výzkumu se ptáme, co tady lidem chybí a co se jim tu líbí, protože jak znám většinu Břevnovanů, tak odsud nechtějí odejít.

Kdy budou známy výsledky tohoto výzkumu?

V červnu bude probíhat průzkum, následovat budou takzvaná průtoková setkání lidí, kdy je budeme s bezpečnými rozestupy zastavovat na ulici a doufáme, že jestli nám to koronavirus nezhatí, tak první výsledky budou k dispozici na podzim.

Další informace o komunitním centru a poradně najdete na www.nesedimsousedim.cz a www.brevnovskaspojka.cz.



Stará Ruzyně

RUZYŇ SE K HLAVNÍMU MĚSTU PRAHA, A TEDY I K PRAZE 6 PŘIPOJILA AŽ V ROCE 1960. DO TÉ DOBY BÝVALA SAMOSTATNOU VSÍ.

První zmínky o Ruzyni jsou stejně staré jako zprávy o Břevnovském klášteře, ke kterému na počátcích náležela, tedy z roku 993. Kníže Boleslav II. jí totiž daroval klášteře k jeho založení, ves mu patřila až do husitských válek. Původně se nazývala Ruzen, čili Ruznův dvůr. Toto osobní jméno znamená zarmoucený. Během své tisícileté historie procházela tato část neustálým vývojem, nová zástavba – často ne příliš citlivá – se tu objevuje stále. Přesto lze v Ruzyni najít vesnické prvky středověkého původu a soubor zděných staveb lidové architektury z 18. a zejména 19. století. Vcházelo se do nich vždy kleknutými branami s plastickou výzdobou, která se na mnohých dochovala do současnosti. Tato výzdoba pak v sobě kombinovala jak barokní, tak klasicistní prvky.

Stará Ruzyně je od roku 1995 vyhlášena památkovou rezervací a osmnáct objektů v této lokalitě se dokonce nachází na seznamu Kulturních památek evidovaných v Ústředním seznamu kulturních památek ČR, a to už do roku 1958.

Kolem Starého náměstí

Někdejší vesnice se dvěma trojúhelníkovými náměstími patří dnes v Praze k nejzachovalejším souborům lidové architektury. Centrem staré Ruzyně je Staré náměstí, právě kolem něj stojí několik velkých a památkově chráněných statků, v jeho severní části se dochovala také zděná kaplička se zvoničkou, která pochází z roku

1854. Na bývalé návsi lze vidět několik hodnotných zemědělských usedlostí. Třeba u domu číslo popisné 10 je to podélně orientovaná patrová část s bránou. A nedaleký dům číslo 5 byl nedávno opravený a krásně tady nyní vynikne plastická pozdně klasicistní výzdoba, na kterou navazují branka a brána. Mez památkami je však zapsaná i jeho maštal, stodola, chlév se špýcharem, dvůr a zahrada včetně oplocení. Mezi největší ruzyňské usedlosti patří ta s číslem popisným 6. Její obytná část byla nově postavená ve 30. letech 20. století, v areálu rozsáhlého dvora se zachovala řada hospodářských objektů, například patrová sýpka, kolny, chlévy, ovčín a také dvě brány.

Za zvláštní zmínku pak stojí velký patrový hostinec Na kovárně z konce 19. století a také čtyřpatrový kamenný dům s číslem 39 na dnešní Kralupské ulici. Původně to totiž byla pravděpodobně kontribučenská sýpka, která stála mimo náves. K čemu takový sýpka sloužila? K přechovávání obilí pro jednu nebo několik vsí dohromady. Sedláci do ní museli odvádět část úrody, a tím vytvořili zásoby pro léta neúrody.

Kubrův statek

Jednou z nejvýznamnějších staveb vesnické architektury je usedlost číslo 15 na dnešní Drnovské ulici, takzvaný Kubrův statek, jehož model z roku 1963 vlastní Středočeské muzeum v Roztokách u Prahy. Zmiňuje se o něm už pozemková kniha z roku 1568, která uvádí, že tehdy se v Ruzyni nacházelo deset statků a pouze tři nebo čtyři chalupy. Roku 1620 usedlost vyhořela a později byla obnovena spolu se čtyřmi zděnými budovami, které k němu patřily. Ačkoli byl Kubrův statek také klasicistně upravený, zachovalo se na něm ze všech zdejších stavení nejvíce prvků z období baroka. Usedlost je nyní využívána jako restaurace Na Rychtě.

Na téže ulici stojí za pozornosti i velká zemědělská usedlost číslo 18 se štítovým průčelím, brankou a bránou a dále ohradní zdí, je totiž příkladem původní zástavby mimo prostor staré Ruzyně.

Při vycházce starou Ruzyní byste si měli všimnout i domu s číslem 13, ačkoli není původní. U jeho vstupu je totiž umístěná mramorová kád' na vodu, zvaná též stírka a sloužící k přípravě krmiva. Jde také o kulturní památku. Tou byl i dům, v jehož síni původně stála. Ten, jakmile pozbyl památkovou ochranu, byl ale zbořený a zůstala právě jen ta kád'.



Volná místa v domech s pečovatelskou službou

PRAHA 6 PROVOZUJE PRO SVÉ OBČANY DVA DOMY S PEČOVATELSKOU SLUŽBOU, KTERÉ JSOU URČENY K TRVALÉMU POBYTU OSOB SE SNÍŽENOU SOBĚSTAČNOSTÍ, ZEJMÉNA SENIORŮ, PŘÍPADNĚ ZDRAVOTNĚ POSTIŽENÝCH OBČANŮ.

V současnosti se v obou domech, tedy jak v DPS Liboc, tak DPS Šlejnická, nachází několik volných míst. Pokud vzhledem ke zhoršenému zdravotnímu stavu nebo nevyhovujícím bytovým podmínkám máte zájem o pobyt v těchto domech, informujte se na odboru sociálních věcí o dalších podrobnostech.

Žadatelé musí splňovat několik podmínek:

- být občanem České republiky s trvalým pobytem v Praze 6 alespoň 3 roky
- pobírat příspěvek na péči I. nebo II. stupně
- kvůli dlouhodobé snížené soběstačnosti využívat pomoc pečovatelské služby, případně mít jiné důvody hodné zvláštního zřetele
- dále žadatel nesmí být vlastníkem bytu nebo domu určeného k trvalému bydlení

V obou domech s pečovatelskou službou jsou pro seniory připraveny buď garsoniéry nebo v samostatné místnosti se společným příslušenstvím pro dvě osoby. Využívat mohou i společné prostory, určené pro různé aktivity, kulturní programy, aktivizační činnosti, vzdělávací přednášky a kurzy. V případě zájmu je zajištěn i dovoz obědů.

Máte-li zájem vy nebo vaši blízcí o bydlení v domech s pečovatelskou službou, přijďte se informovat osobně na radnici, odbor sociálních věcí, 2. patro, místnost 208 nebo volejte na 220 189 613.



Jste senior nebo osoba se zdravotním postižením, s bydlištěm na území Prahy 6?

Potřebujete pomoc s péčí o sebe nebo o svoji vlastní domácnost?

PEČOVATELSKÁ SLUŽBA PRAHY 6 NABÍZÍ VOLNOU KAPACITU

Činnosti nabízené pečovatelskou službou:

- pomoc při osobní hygieně
- pomoc při oblékání
- pomoc při pohybu v domácnosti
- pomoc při přípravě a podání jídla a pití
- dovoz obědů
- pomoc při zajištění chodu domácnosti (nákup, úklid, praní a žehlení)
- doprovod k lékaři či na úřady apod. na území Prahy 6

V PŘÍPADĚ ZÁJMU NÁS KONTAKTUJTE:

Mgr. Tereza Pokorná
sociální pracovníce
e-mail: socialnipracovnice@psp6.cz
tel: 220 513 221, 220 513 315
mobil: 736 489 327

Více informací naleznete na www.psp6.cz

Poděkování zdravotníkům z ÚVN

JAKO PODĚKOVÁNÍ ZA NÁROČNOU PRÁCI USPOŘÁDALA FARNOST SV. VOJTĚCHA Z KOSTELA V DEJVICKÉM SEMINÁŘI SBÍRKU PRO ZDRAVOTNÍKY Z ÚSTŘEDNÍ VOJENSKÉ NEMOCNICE PRACUJÍCÍ S COVIDOVÝMI PACIENTY.

drobné dárky a připojila k nim obrázky s textem, které namalovali a napsali žáci čtyř základních škol z Prahy 6 a Nebušic. Za Ústřední vojenskou nemocnici převzali dárky náměstek Ivan Jeřábek a nemocniční kaplani.

„Nápad projevit vděčnost a podporu lékařům a zdravotníkům se zrodil jen pár hodin po nedávném on-line setkání naší farní rady, kontaktovali jsme nemocničního kaplana střešovické nemocnice a ptali se, čím můžeme personál nemocnice potěšit a povzbudit. Zrodila se z toho rychlá a široká iniciativa – lidé z našeho kostela připravili dohromady asi čtyři sta balíčků s malými dárky, pozdravy a poděkováním,“ konstatuje páter Jan Kotas z dejvické farnosti sv. Vojtěcha.

A dodává, že se nakonec sešlo balíčků více, než bylo plánováno, a tak obdarovali i Nemocnici Pod Petřínem u sester Boromejek.

Výtvarný kroužek Senior fitness!

MALOVÁNÍ A KRESLENÍ JE NEJEN HEZKÝ KONÍČEK, ALE MŮŽE SLOUŽIT TAKÉ JAKO ARTETERAPIE.

Proto komunitní centrum Senior fitness připravilo pro své klienty výtvarný kroužek, v němž mají ideální příležitost tvořit společně s dalšími výtvarníky, případně sem přinést své hotové práce ke konzultaci. Ve spolupráci s městskou částí Praha 6 z nich vznikne letní expozice v Galerii Skleňák. Připojit se můžete každý čtvrtek od 16 do 18 hodin na adrese Uralská 6, Praha 6. Podrobnosti najdete na www.seniorfitness.cz.

Zavolejte si do knihovny

Dveře knihoven se sice v pondělí 12. dubna znovu otevřely, přesto je tu stále skupina lidí, kteří ze zdravotních nebo jiných závažných důvodů do knihovny nemohou, a přitom čtení považují za nezbytnou součást svého života.

Městská knihovna v Praze v době pandemie nabízí jako alternativu cesty do knihovny donáškovou službu. Funguje jednoduše – stačí do knihovny zavolat a domluvit se s knihovnicí na jedné až pěti knihách, které na pobočce mají a které byste si rádi přečetli. Pracovníci vám je pak osobně doručí až domů. Služba je určena čtenářkám a čtenářům starším 75 let nebo těm, kteří jsou vzhledem ke svému zdravotnímu stavu ohroženi nemocí covid-19 a bydlí do 15 minut od knihovny. Služba je zdarma a lze si ji objednat telefonicky na těchto pobočkách:

Břevnov: 770 130 235, **Dědina:** 770 130 237
Dejvice: 770 130 238, **Petřiny:** 770 130 242.



Jan Žůrek

PRAHA 6 JE
KRÁSNÁ, PĚKNÁ,
ZELENÁ. ALE....

DO PRAHY 6 HO PŘIVEDLA NÁHODA. „RODIČE DOSTALI PRVNÍ DRUŽSTEVNÍ BYT V DEJVICÍCH, JAKO MALÝ JSEM SE SEM PŘISTĚHOVAL A UŽ TADY ZŮSTAL,“ ŘÍKÁ JAN ŽŮREK, JEDEN ZE ZAKLADATELŮ ČESKÉ POBOČKY AUDITORSKÉ A PORADENSKÉ SPOLEČNOSTI KPMG. POSLEDNÍCH PĚT LET SE VĚNUJE NEZISKOVÉMU SEKTORU A DOBROVOLNICTVÍ.

Co je zajímavého na daních a poradenstvích, že jste tuto práci vydržel dělat 27 let?

Všechno. Je to neuvěřitelně zajímavá a dynamická práce. V roce devadesát, kdy jsme začali, ačkoli už bylo po listopadové revoluci, stále tady existoval socialistický systém účetnictví a daní, který se ale měnil a přizpůsoboval západním pravidlům a kritériím. Navíc se do republiky valily obrovské investice a byl zde katastrofální nedostatek lidí, kteří mluvili anglicky nebo německy, a spousta takových, co se to chtěli učit. Nabrali jsme třeba sto absolventů škol, co měli

chuť to zkusit, ale zůstalo nám jich jen dvacet. Ne všichni se na tuto práci hodí, ne všechny baví abstraktní svět čísel. Byli jsme pobočkou obrovské nadnárodní firmy a dělali velké transakce.

Proč jste tedy před čtyřmi lety společnost opustil?

Když jsme v devadesátých letech s Františkem Dostálkem, nyní také Břevnovákem, KPMG zakládali, nejprve jsme byli dva, pak nás tam pracovalo sto, pět set, a nakonec přes tisíc lidí, kterým jsem mezi léty dva tisíce deset až šestnáct šéfoval. V takovém korporátu se ale nenechávají senioři ve vedení. Ani nezůstávají jako emeritní ředitelé. Vychovali jsme spoustu mladých šikovných lidí, proto jsem odtamtud před čtyřmi lety odešel a začal dělat něco jiného.

Jaké musí mít člověk předpoklady, aby přes dvacet let zvládl pracovat v takovém tempu a na takové pozici?

Především se musí naučit svůj obor, tedy účetnictví, daně, audit. Sice jsem studoval Vysokou školu ekonomickou, udělal si doktorát i titul CSc. a ekonomii rozuměl, ale devadesát devět procent věcí, co jsem potřeboval pro další profesní život, jsem se naučil právě v KPMG. Druhou věcí, kterou potřebujete, je naučit se korporátní práci a přesvědčit ostatní, že se na vás mohou naprosto spolehnout. Že se pracuje šest nebo sedm dnů v týdnu, když je třeba, a teprve pak si uděláte dva dny volno. Že je klient bůh. A když zavolá v pátek večer, tak člověk obejde kolegy, kteří tam ještě jsou, a požádá je, zda by nepřišli i o víkend. Někteří to udělají, jiní ne. Ale co vím, když pak někteří odešli do jiných firem, tak se vždy o nich mluvilo jako o spolehlivých profesionálech. Třetí, co se naučíte, je práce v týmu. Nikdo není tak chytrý a nemá na to kapacitu, aby všechno zvládl sám. Na jedné straně sedíte vy a vaši tři čtyři kolegové, naproti vám klient se svými advokáty a řešíte opravdu složité transakce. To je na tom to krásné a vzrušující.

A nechybí vám nyní tato práce a napětí?

Během těch dvaceti sedmi let, co jsem v KPMG pracoval, jsem měl spoustu kolegů, kteří to napětí nezvládli. Pracujete šest dnů v týdnu, zanedbáváte rodinu, koníčky i sporty a snadno vyhoříte. Mně se to nestalo. Až nyní, nevím proč, mám pocit, že jsem z hlediska daňové profese vyhořel. Dokonce jsem si najal i daňovou poradkyni, která se mi stará o mé poměrně malé daně.

Jak se jako odborník koukáte na současný daňový systém u nás?

Všichni nadáváme, jak vysoké platíme daně. Ale musím říct, že v Česku nejsou vysoké. My k tomu přistupujeme, a podobně to mají třeba v Polsku, na Slovensku, v Rumunsku a dalších postsocialistických zemích, že sice státu nic moc neplatíme, ale také od něj skoro nic neočekáváme.



Jan Žůrek

- vystudoval VŠE
- v roce 1990 byl jedním ze dvou spoluzakladatelů české pobočky KPMG
- v letech 2010-16 působil jako řídicí partner ve společnosti KPMG
- nyní se kromě podnikatelských projektů věnuje i obecně prospěšné činnosti – člen správní rady Cesty domů, dozorčí rady Nadace rodiny Vlčkových nebo ekonomické rady Arcidiecéze pražské, působí i ve spolku Menhirostav
- v roce 2018 spolu s dalšími investory založil noviny Deník N, nyní je členem správní rady této nadace
- mezi jeho záliby patří česká historie – její bílá nebo temná místa

me. Zatímco na Západě jsou daně vysoké, ale občané tam státu věří a také od něj žádají kvalitní servis ve zdravotnictví a školství, důchody, silnice, policii, soudy... Myslím, že tento trend se postupně bude šířit i v dalších postkomunistických zemích. Ale nyní musíme všichni ocenit, že ačkoli jsme vždycky nadávali na zdravotnictví, tak se v době koronavirové ukázalo, že máme kvalitní zdravotnictví a obětavé zdravotníky. Před pár dny jsme si také dokázali, že máme i velmi kvalitní tajné služby, které dokázaly vzdorovat všem tlakům. A třeba za poslední rok proběhla digitalizace školství, sice trochu chaoticky, ale proběhla.

Na digitalizaci služeb státních úřadů ovšem stále čekáme...

Zde je velký rozdíl mezi soukromým odvětvím a státem. Náš podnikatelský sektor je na úrovni západu, firmy jsou konkurenceschopné, ale co tady zaostává, je stát. Protože tam nefungují tržní principy. Co bych ještě vyčítal tomuto státu je, že v období konjunktur v minulém desetiletí peníze probendil. Dluh jsme sice v poměru k HDP snížili, ale nyní se rychle zvyšuje. Německo si dokázalo vytvořit přebytky a teď je čerpá. Nikdo nečekal, že přijde epidemie a bude mít tak

devastující vliv nejen na naše životy, ale i na finance. My jsme v tom postupovali neudržetelně, a nyní v tom pokračujeme.

Vy se asi udržitelností zabýváte jako prezident České podnikatelské rady pro udržitelný rozvoj, kde působíte posledních pět let, zapojen jste i do dalších nadací a charitativních projektů, jako jsou Cesta domů, Nadace rodiny Vlčkových, Nadace Deníku N. Jak moc důležité je pro vás pomáhat?

Velmi. Přejde čas, kdy si uvědomíte, že mnohem lepší než brát a dostávat je dávat. Moje žena vždycky působila v neziskovém sektoru, takže když jsem přišel večer z korporátu a těch miliardových transakcí, vždy mě uzemnila. Pracovala jako dobrovolnice v Cestě domů, k té jsem měl vždycky blízko. Kromě toho, co jste vyjmenovala, ještě pracuji v ekonomické radě pro Pražské arcibiskupství, kde se nyní rozbíhá efektivnější nakládání s majetkem z restitucí.

Je to proto, že zatímco v KPMG to byl svět abstraktních čísel, tak tady za sebou vidíte poměrně brzy konkrétní výsledky?

Vidíte posuny. Mám tu výhodu, že jsem byl vydrilovaný v korporátu a na každé jednání se

snažím přijít připravený. Když dostanu nějaké materiály, tak si je prostuduju a zapojuju se do diskuse. Mám pocit, že mi lidé naslouchají. A nejsem jediný, kdo šel takovou cestou, je to zcela obvyklý průběh na Západě, že když někdo skončí s byznysem, tak se posune do neziskového sektoru.

Nejsou vlastně neziskovky a nadace jako Cesta domů a Nadace manželů Vlčkových tak trochu selháním státu? Neměl by se o nemocné lidi a děti primárně postarat on?

Ne. Já jsem hodně nestátní a zastávám názor, že čím méně státu, tím lépe. Když se podíváte na země, které jsou s liberálními demokraciemi na špičce a nelíbí se jim, nově třeba Maďarsko, tak velmi útočí právě na neziskovky. V naší politice krajně pravicové křídlo třeba útočí na neziskovky, jako je Člověk v tísni, že akorát berou peníze. Třeba Cesta domů od státu dotace nedostává, jsou jí propláceny akorát sociální služby, které vykonává jako kdokoli jiný. Rozhodující zdroj financování jde od privátních dárců. Je dobře, když máte nějaký nápad nebo myšlenku – a nadace

a neziskovky mají dobré a užitečné nápady – ale potřebujete k tomu i marketing, abyste se prosadili. České přísloví sedávej panenku v koutě, vám tady nepomůže, musí se o vás vědět, protože i v tomto sektoru existuje velká konkurence. Potřebujete zaujmout, buď máte zajímavý a dobrý web nebo mezi sebou nějaké známého a přitažlivého člověka, který se o vás pěkně vyjádří a také že dobře hospodaříte. Není to jednoduché, ti lidé dělají obtížnou práci a za mnohem méně peněz než v korporátu.

Vy jste vystřídal v Praze 6 několik adres, ta Břevnovská je poslední?

Doufám, že ano. Stěhoval jsem se patnáctkrát, jsme taková kočovnická rodina. Táta pocházel ze Slovácka, já se narodil ve Zlíně. V padesátých letech situace nebyla lehká, máma žila v Uher-ském Hradišti na svobodárně, táta dostal práci v Bratislavě a já bydlel u babičky. Ona byla zbožná katolička, díky ní jsem se odmalicka motal ve zlínském kostele. Pak táta, který miloval hory a v mládí jezdil do Beskyd, na Fatru a do Tater, dostal práci v Praze a přestěhovali jsme se sem. A protože mu kopce chyběly, tak nás bral každou neděli do Divoké Šárky. Pamatuji si, jak jsme s bratrem byli už docela velcí a pořád jsme se museli ploužit na Kozí hřbety. Do Prahy jsme se přistěhovali pozdě v létě, někdy v srpnu, škola nejbliž mému domovu na Leninově/Evropské už měla plno, tak jsem chodil na Bachmač – ta škola už je zbouraná –, pak na náměstí Svobody, proto mám nejvíc kamarádů v Bubenči. Do Bubenče jsem se později odstěhoval i se ženou, a pak jsme přesídlili přes Střešovice do Břevnova.

Které z těch míst vás nejvíce zaujalo?

Těžko říct, spíš jeden postřeh. V KPMG, která má současné sídlo na Florenci, jsem pracoval dvacet sedm let, v Břevnově bydlím jen o sedm let méně. Když jsem ve firmě skončil a zůstal dopoledne doma, řekl jsem si, že si dojdou něco koupit na Bělohorskou. A úplně jsem zíral, jak byla plná lidí! Já ji znal jen v devět v deset hodin večer, když jsem se vracel z práce domů, a to byla úplně prázdná. Poprvé jsem viděl, jak je to živá ulice.

Prázdné ulice jste si mohl užít i teď za lockdownu. Objevil jste nějakou zajímavou?

Na víkendy odjíždím do Blatné, kde máme chalupu, nebo pokračuji dál na Šumavu do Železné Rudy, kde podle ročního období buď běžkuji, nebo jezdím na kole. Když jsem teď nemohl vyjet z Prahy, začal jsem chodit na delší procházky. Ale že bych objevil něco nového, to ne. Spíš jsem se vracel na místa, kam jsem se mnoho let nedostal.

Letos nebylo třeba jezdit na běžky na Šumavu, stejně dobré podmínky byly v Praze. Chodil jste běžkovat?

Nikoli, syn ano. Lyže si nechával u nás, zaparkoval a vyrazil na Ladronku. Já se v té době dostal zrovna do dvou čtrnáctidenních karantén, našťástí se u mě covid-19 nepotvrdil, ale byl jsem vzorně doma. Koukal jsem se z okna, jak kolem chodí lidé s běžkami.

Spousta lidí využila lockdown ke kutilství a vylepšení svého bydlení. Vy jste v jednom rozhovoru řekl, že jste si své první peníze vydělal ve čtrnácti letech jako pomocník slovenských zedníků. Takže jste mohl své zkušenosti znovu vyzkoušet, udělal jste to?

Třeba chalupu jsem si hodně opravoval sám. A když jsme se se ženou vzali, bydleli jsme v bytě bez dekretu, kde nám praskala voda, šikanovalo nás OPBH a nechtělo nám nic opravovat. Tam jsem se naučil devatero řemesel. Nebojím se ničeho, ani zapojování elektřiny. Tedy snad jen plyn jsem ponechal odborníkům. Když jsme

„STĚHOVAL JSEM SE PATNÁCTKRÁT, JSME TAKOVÁ KOČOVNICKÁ RODINA.“

pak měli víc peněz, moje žena mi tyto práce zakázala a řekla, že si zavolá řemeslníka. Na mou otázku proč mi vytkla, že tu práci sice udělám, ale už nedotahuji finalizaci, aby to bylo pěkné, začištěné, že by vypínače mohly být více v rovině... Takže o stavební práce se nyní stará má žena, mě jako řemeslníka vykopla.

Tak třeba byste své zkušenosti mohl uplatnit u někoho jiného...

Už se stalo. Na Blatensku, kde máme chalupu, vznikl spolek Menhirostav. Za těch více než dvacet let jsme opravili množství křížků, kapliček, božích muk a dalších drobných památek, vysázeli alej a moc nás to bavilo. Třeba jsme opravili velký židovský hřbitov ve Slatině, kde jsme dělali o víkendech. Kolem vedla cyklostezka, zastavovali se u nás bikeři v těch svítivých dresech a ptali se, proč to děláte? My tahali kameny, ruce od krve a odpovídali jim: vlastně nevíme, ale baví nás to. Když se podíváte kolem sebe, tak dneska už je to lepší, ale stále je kolem nás hodně zanedbaných a zdevastovaných památek.

Prý jste měl kromě zedníka ještě druhé vysněné povolání, a to je prezident. Nepůjdu tak vysoko a zeptám se – co třeba starosta Prahy 6?

To o tom plánu být prezidentem jsem řekl žertem, když mi bylo 15 let. Pár nabídek jít do politiky jsem dostal, ale nejprve jsem na to neměl čas, a teď jako člen správní rady nadace vydá-

vající Deník N zase nesmím, protože jsme se k tomu v kodexu zavázali.

Ale šlo by přece dočasně opustit Deník N a stát se starostou?

Já na politiku nemám talent. Politika je složitá a pohltí vás. Vezměte to tak, že jsem celý život dřel a nyní bych chtěl mít více času. Kdysi jsem napsal Průvodce Blatenskem nejen pro cyklisty, nyní jsem ho zaktualizoval, připravuji jedno historické pojednání, rád si vyjedu na kole nebo na běžkách, mám tři vnoučata, kterým se chci věnovat. Navíc myslím, že současné vedení Prahy 6 je kompetentní, mladé a mělo by pokračovat a své plány propracovat. Zjednoduším vám tu odpověď – ještě nepřišla taková situace, abych měl pocit, že my veteráni musíme na barikády.

Dobře, a když byste musel na barikády a starostou se stal, co byste změnil jako první?

Tak to vím naprosto přesně! A budu to říkat přívětivě. Praha 6 je krásná, pěkná, zelená. Ale... Pak tady máme jednu ošklivou věc, a tou je Patočkova ulice – dálnice uprostřed města. Když jdu z domova na tramvaj na stanici U Kláštera, tak najednou stojím u dálnice, z obou směrů je ucpaná, auta čoudí, vy čekáte na přechodu, až vám tlačítko pro chodce přepne na zelenou... Dokonce si myslím, že by se měla přejmenovat, protože Jan Patočka byl velký člověk. Tak odpudivou ulici bychom měli pojmenovat po nějaké negativní postavě českých dějin.

A co dalšího bychom měli s tou dálnicí udělat?

Když chodím s vnoučaty, беру to přes lávku u polikliniky. Proto jsem navrhl, aby na úrovni kláštera vznikla další lávka. Navazovala by na ulici Řečického a vedla by naproti ke klášteru. Známý architekt Vladimír Krátký mi to načrtl a spočítal, že je to reálné. Napsal oficiální dopis na radnici, že mám nápad, jak by tady mohla vzniknout lávka pro pěší a cyklisty, přiložil jsem návrh a poslal to na radnici.

Jaká byla reakce?

Žádná. Nic. Ani řádek. Protože pár radních znám osobně, tak jsem se jim připomněl, ptal se na svůj návrh. Všichni shodně odpovídali, že je to dobrý nápad, že mě pozvou na tu či onu komisi. A takto to plyne dva roky.

Věříte, že se postaví?

Dneska si už myslím, že je to chiméra. Nejde o kriticky naléhavou věc. Stavba by udělala akorát další díru do rozpočtu. Trochu mě rozčílily demagogické argumenty, že plán je úplně jiný – že Patočkova bude od svého výjezdu z Blanky zahloubená. Ale na to padesát miliard nemáme a nikdy mít nebudeme. Toho se nedožijí ani moje vnoučata. Můj milý Břevnov je tak odsouzen být i nadále roztržený tou autostrádou.

Místo maršála Koněva budou příběhy pamětníků

U PŘÍLEŽITOSTI VÝROČÍ KONCE DRUHÉ SVĚTOVÉ VÁLKY BUDE 8. KVĚTNA NA PRAŽSKÉM NÁMĚSTÍ INTERBRIGÁDY ZAHÁJENA VÝSTAVA NIKOGDA NĚ ZABUDĚM.

Autoři výstavy z obsáhlé databáze příběhů Paměť národa vybrali desítky příběhů, které se nějakým způsobem vztahují k roli Sovětského svazu v našich novodobých dějinách. Zatímco sokl bývalého pomníku se stane projekční plochou, kde v komponované videosekvenci budou promlouvat pamětníci, vedle vyrostle pomyslná plakátovací plocha s příběhy představenými v textové a obrazové podobě. Příběhy jsou členěny do čtyř kapitol: Osvobození se věnuje konci druhé světové války, Dozor létům sovětského imperiálního vlivu, především pak padesátým letům, Vpád se zaměří na sovětskou okupaci roku 1968 a Odchod připomene události spojené se zhroutilím komunistického režimu a následný odsun okupační sovětské armády z Československa. Výstavu doplní i medailon samotného maršála Koněva.

„Chtěli jsme vybrat příběhy, které historické události ilustrují z různých pohledů. Lidí, kterým osvobození od nacismu v květnu 1945 zachránilo život, ale i svědectví těch, jejichž blízcí krátce poté skončili v gulagu. Anebo lidí, kteří se postavili proti srpnové okupaci v roce 1968 i lidí kteří se s ní smířili a třeba jí dodnes obhajují,“ uvádí kurátor výstavy Mi-

chal Šmíd, správce portálu Paměť národa. Název výstavy, kterou připravila nezisková organizace Post Bellum ve spolupráci s městskou částí Praha 6 na místě, kde v letech 1980–2020 stával pomník maršála Koněva, pochází z písně Karla Kryla napsané pod dojmem sovětské okupace roku 1968: „Bolšoje vam spasibo, bratja zachvatčiki, spasibo bolšeje, nikogda ně zabuděm, nikogda ně zabuděm!“

Odhalení sochy Koněva proběhlo 9. května 1980



Gruzínské kroje ve Skleňáku

SOUČASNÁ VÝSTAVA V GALERII SKLEŇÁK VZNIKLA VE SPOLUPRÁCI S VELVYSLANECTVÍM GRUZIE A MIMO JINÉ PŘIPOMÍNÁ NEZÁVISLOST ZEMĚ, KTEROU GRUZIE SLAVÍ PŘÁVĚ V KVĚTNU.

Gruzie, jež leží na křižovatce mezi Evropou a Asií, vstřebala rozmanitost různých kultur a vytvořila si svůj jedinečný styl odrážející se v gruzínských národních krojích. Výstava představuje kopie skic národních krojů od vynikajícího gruzínského umělce Lada Gudishviliho. Většina skic vznikla v letech 1918–1921, v době první nezávislosti Gruzie, ve velmi krátkém, ale pro společensko-politický a kulturní vývoj země důležitém období. Po Říjnové revoluci v roce 1917 vznikla Gruzínská republika jako nezávislý demokratický stát. Nezávislost trvala krátce, zavedená kulturní politika však již byla zaměřena na podporu demokratických procesů a zachování národní identity.

Co se na výstavě dozvíte o gruzínských krojích? Každý region má svůj vlastní národní oděv, který je jedinečný a liší se barvou a tvarem. Gruzínci věnovali zvláštní pozornost výběru textilií a výzdobě. Čocha je vlněný kabát s vysokým výstřihem, který je součástí tradičního mužského oděvu. Dodnes ji lidé nosí při oslavách a slavnostech. Tradiční ženský oděv v Gruzii je velmi elegantní a ženský. Jedná se o dlouhé šaty zvané Kartuli, pevně přepásané, se zdobeným živůtkem a dlouhými klopami. Výstava je k vidění za výlohami Skleněného paláce na nám. Svobody do konce května.

I letos se ve Hvězdě poběží za hrdiny

BĚH PRO PAMĚŤ NÁRODA SE POBĚŽÍ I LETOS, A TO OD 20. DO 23. KVĚTNA V OBOŘE HVĚZDA A NA DALŠÍCH 13 MÍSTECH PO CELÉ REPUBLICĚ.

Hromadné závody nahradí běh jednotlivců a rodin. Všichni, kteří se během tří dnů vydají na trať za hrdiny, udělají dobrou věc nejen pro své zdraví, ale přispějí také na další natáčení příběhů 20. století. Každý běžec má možnost věnovat symbolicky svůj běh osobnosti, která jej inspirovuje. Běhá se za letce RAF, politické vězně nebo například inspirativní babičku.

Jak se zapojit:

- jednotlivě na 14 místech, kde vyznačíme trasy na 5, 10 km a 1 km pro rodiny. Tratě budou připraveny od 20. do 23. května. Poměřit síly budou moct závodníci ve virtuálním závodu.
- pro Paměť národa můžete běžet také kdekoli,

liv, třeba na vašem oblíbeném místě, a to od 1. do 23. května.

- s kolegy od 1. do 23. května můžete naběhat co nejvíce kilometrů a stát se šampiony mezi firmami.

Přihlásit se můžete na www.behpropametnaroda.cz.



Umělci před břevnovským Kaštanem

PLOT LEMUJÍCÍ KULTURNÍ CENTRUM KAŠTAN LÁKÁ KOLEMJDUCÍ NA POZORUHODNOU VÝSTAVU. SVÁ DÍLA ZDE VYSTAVUJE DVACET VÝTVARNÍKŮ, MEZI NIMIŽ JSOU JAK ZNÁMÍ A RESPEKTOVANÍ UMĚLCI, TAK I NADŠENÍ AMATÉŘI, PRO KTERÉ JE VÝTVARNÁ TVORBA JEN JEDNOU Z FOREM VYJÁDRĚNÍ.

Spolek Unijazz, jehož je klub Kaštan domovskou scénou, reaguje venkovní výstavou na aktuální pandemická omezení, kdy není možné pořádat výstavy v interiérech. Expozice Výtvarníci Unijazzu je k vidění na dvaceti velkoformátových deskách: každá z nich nabízí jednu z reprodukcí děl umělců, z nichž mnozí jsou známí i jako hudebníci, a všechny je spojuje vztah ke spolku Unijazz – sdružení pro podporu kulturních aktivit, který už řadu let provozuje břevnovský Kaštan.

Na jedné výstavní ploše se tak sešli Marcel Bárta, Marek Brodský, Milan Cais, Vendula Chalánková, Michal Cihlář, Richard Fischer jr., Karel Haloun, Jiří Janda, Viktor Karlík, Jakub König, Karel Malík, Petr Nikl, Ivan Prokop, Magdaléna Roztočilová,

Jakub Špaňhel, Karel Šuster, Jarda Svoboda, Martina Trchová, Vlasta Třešňák a Martin Velíšek. Díla u Kaštanu budou k vidění do konce kvě-

na. Podle možností postupného uvolňování se připravuje na druhý květnový týden komentovaná prohlídka výstavy s autory. Na webu www.vytvarniciunijazzu.cz návštěvníci najdou profily autorů a kurátorský komentář. Zároveň vznikla i unikátní série triček s motivy jednotlivých děl.



Dejvické divadlo na vzduchu

DEJVICKÉ DIVADLO SE BĚHEM LÉTA PŘESUNE „NA VZDUCH“ A SVÉ DIVÁKY PŘIVÍTÁ NA LETNÍCH SCÉNÁCH.



Zcela nové útočiště nalezne na letní scéně v areálu Home of AV ve Voděrádkách u Říčan. Prostor má parametry moderní venkovní scény s možností zastřešení v případě nepříznivého počasí. Scéna má několikanásobně vyšší kapacitu než Dejvické divadlo, proto bude moci uspokojit větší počet diváků. Předprodej vstupenek bude zahájen 10. května, kdy bude v prodeji první část celkové kapacity hlediště. Na osobu je možné koupit maximálně 9 vstupenek. Druhá vlna předprodeje bude následovat podle aktuálního vývoje situace a platných nařízení v souvislosti s koronavirovou pandemií. Předprodej bude probíhat výhradně online prostřednictvím sítě Ticketportal, v případě zrušeného představení bude vstupné vráceno. Letos poprvé bude mít DD možnost hrát venku v Praze, a to v rámci letního festivalu Dejvice Praze. Letní scéna vznikne v zahradě hotelu International. Kromě představení pro děti i dospělé si bude možné zajít i na koncert nebo do kina. Dejvické divadlo zde odehraje dvě představení, 19. 6. Učpanej systém a 9. 7. Vražda krále Gonzaga. Prodej vstupenek začíná 1. května, podrobnosti najdete na webových stránkách festivalu.

Závěr letních prázdnin bude DD trávit tradičně na Lesních slavnostech divadla v lesním amfiteátru v Řevnicích, kde postupně od 16. srpna odehraje celkem 10 představení. Vstupenky



Foto: 2 x www.divadlovlese.cz

v předprodeji na www.divadlovlese.cz. Dejvická scéna se divákům otevře, jakmile to vládní opatření dovolí. V průběhu sezony byly dokončeny nové inscenace VINA? v režii Ivana Trojana a TERAPIE v režii Petra Zusky, které čekají na příležitost svého uvedení živým publikem.



Program VODĚRÁDKY 2021

- 4. a 5. 7.** 20:30 Vražda krále Gonzaga
- 6.-8. 7.** 20:30 Dealer's Choice
- 10. a 11. 7.** 20:30 Učpanej systém
- 12.-14. 7.** 20:30 Elegance molekuly



Středověké slavnosti v Břevnově

POKUD TO EPIDEMIOLOGICKÁ SITUACE DOVOLÍ – A VŠICHNI DOUFAJÍ, ŽE ANO – PROBĚHNOU 22. KVĚTNA OD 9.30 DO 18 HODIN V BŘEVNOVSKÉM KLÁŠTEŘE 7. STŘEDOVĚKÉ SLAVNOSTI.

Již sedmý ročník Středověkých slavností se koná v jednom z nejvýznamnějších duchovních středisek země české ve středověku. Udatní rytíři království českého se sjedou na nádvo-

ří Břevnovského kláštera a předvedou se vám ve velkolepých turnajích, neúprosných soubojích a šarvátkách. Dále spatříte můžete loutkové divadlo, ukázky výcviku asistenčních psů – Pomocné tlapky, soutěže pro malé princezny a pážata, živou dobovou hudbu, tanečnice, středověké vaření piva a smolení sudů, dobové tržiště... V rámci slavností jsou zdarma prohlídky Břevnovského kláštera a pivovaru.

Aktuální informace najdete na webových stránkách www.allgor.cz.

Zažít město jinak

Zlepšovat sousedské vztahy a upozornit na hodnotu sdíleného veřejného prostoru – to je cílem akce Zažít město jinak, na kterou se můžete hlásit do 31. května.

Šestnáctý ročník sousedských slavností Zažít město jinak se uskuteční v sobotu 18. září. Pokud se přihlásíte do 31. května na adrese zazitmestojinak.cz/registrace. Všechny informace naleznete na webu zazitmestojinak.cz.



Řemeslný jarmark na Šestáku

Každou středu, počínaje 5. květnem, se uskuteční na Šestáku mezi 10. a 18. hodinou řemeslný jarmark.

Kromě poctivých výrobků, kreativních dílen a ukázky řemesel najdete na každém trhu dětské dílny a umělecký koutek pro návštěvníky zdarma. K dispozici bude i občerstvení v kavárně. A i letos můžete na Šestáku každý den využívat lehátka, přijít na akustické koncerty, zahrát si na piano, šachy nebo ping-pong. Jarmark, který se koná letos podruhé, chce podpořit ruční výrobu a výrobce, zachovat historická řemesla a jejich ukázkou. Dáváme prostor pro prezentaci v samém srdci Prahy 6. Program a podrobnosti najdete na www.cafesestak.cz.



POHYBOVÁ STEZKA S TRENÉRY VE ŠKOLE

15.5.2021 — Divoká Šárka 1
22.5.2021 — Ladronka
29.5.2021 — Divoká Šárka 2

www.treneriveskole.cz
f treneriveskole
i treneriveskole

Vstup zdarma

**TRHY
NA KULAŤÁKU**

**ĎARMÁŘSKÉ TRHY
NA KULAŤÁKU**



www.farmarske-trhy.cz

f farmarsketrhy i

**Trhy na Kulaťáku
znovu každou sobotu
od 8 do 14 hodin**

Hledáte pro děti příměstský tábor?



Příměstské tábory, na nichž jsou děti pouze přes den a na noc, se vrací domů, jsou sálem oblíbenější. Zde je několik tipů na ty šestkové:

- Ve dvou turnusech od 12. do 16. července a od 2. do 6. srpna mohou vaše děti vždy od 8 do 16 hodin navštěvovat příměstské tábory Veselé vědy ve Skautské klubovně Zelená 14. Program je určený pro předškoláky a žáky prvního stupně základních škol, pro něž budou připravené pokusy zajímavé, efektní, zábavné a především bezpečné. Další informace a přihlášky najdete na www.veselaveda.cz/tabor.
- Příměstské tábory Nasedím, sousedím jsou vhodné pro děti od 7 do 12 let. LÉTO S KOMIKSEM Probíhá od 12. do 16. července – na táboře si budou děti vymýšlet příběhy, které ztvární ve svých autorových komiksech. Jako inspirace poslouží různorodé komiksové a knižní formáty i výtvarné techniky. TAJEMNÝ BŘEVNOV se koná od 19. do 23. července a představí dětem ikonická břevnovská místa a formou dobrodružné bojovky poznají benediktinský klášter, kryt v hradbách, vesnické ostrůvky v zástavbě, útroby památkově chráněného stadionu. Mohou se těšit na legendy, šifry, tematické prozkoumávání daných lokalit. SPORTOVNÍ TÁBOR od 23. do 27. srpna je určený pro všechny děti, které chtějí o prázdninách běhat, plavat, chodit na výlety. Součástí bude orientace v terénu, hry, povídání o zdravém stravování. V případě zájmu se registrujte zde: bit.ly/primestskytabor21 nebo se ozvěte na e-mail nesedim-sousedim@gmail.com.

STANICE LECHNIKA

PŘÍMĚSTSKÉ TÁBORY 2021 LÉTO

PŘÍMĚŠTÁK S TVŮRČÍ FOTOGRAFIÍ I	7. - 9.7.	1000 Kč
PŘÍMĚŠTÁK SE STEJŠNEM I	7. - 9.7.	1000 Kč
PŘÍMĚŠTÁK S TVŮRČÍ FOTOGRAFIÍ II	12. - 16.7.	1600 Kč
PŘÍMĚŠTÁK SE STEJŠNEM II	12. - 16.7.	1600 Kč
MULTIMEDIÁLNÍ PŘÍMĚŠTÁK	12. - 16.7.	1800 Kč
PŘÍMĚŠTÁK SE STEJŠNEM III	19. - 23.7.	1600 Kč
PŘÍMĚŠTÁK SE STEJŠNEM IV	26. - 30.7.	1600 Kč
PŘÍMĚŠTÁK SE STEJŠNEM V	9. - 13.8.	1600 Kč
PŘÍMĚŠTÁK SE STEJŠNEM VI	16. - 20.8.	1600 Kč
PŘÍMĚŠTÁK SE STEJŠNEM - LVÍČATA	23. - 27.8.	1700 Kč

www.ddmp Praha.cz

Stanice techniků DDM hl. m. Prahy | Pod Juliskou 2a, Praha 6



Na venkovní aktivity dětí 2000 korun

Nadace Via mimořádně vyhlašuje výzvu na Dobro-družné mikrogranty do výše 2000 korun.

Cílem výzvy je podpořit venkovní aktivity dětí a mládeže. Prostřednictvím malých grantů do výše 2 000 Kč mohou žáci druhého stupně základních škol a studenti středního stupně vzdělávání realizovat venku se odehrávající projekty dle vlastního výběru, a potěšit tak své kamarády, vrstevníky nebo sousedy. O podporu je možné žádat od dubna do listopadu letošního roku. Podrobnosti naleznete na www.nadacevia.cz.

Přihlaste své děti do atletického oddílu USK

Také plánujete, že se po skončení pandemie zaměříte na sport svých dětí? Pokud ano, přihlaste je do atletického oddílu USK Praha. Nábor probíhá celoročně.

Univerzitní sportovní klub působí na Strahově, kde trénují oddíly žactva, mládeže a dospělých. Přípravku má v ZŠ a MŠ Věry Čáslavské na Petřínách. S touto školou spolupracuje dlouhodobě.

Děti, které rády sportují a chtějí se věnovat atletice, se mohou od 6. ročníku zařadit do sportovní třídy s rozšířenou výukou tělesné výchovy se zaměřením na atletiku. Více informací je uvedeno na webové stránce školy www.petrinyjih.cz. Atleti a atletky žákovské kategorie od 12 let a starší pravidelně sportují na strahovských stadionech Přátelství a Evžena Rošického nebo v přetlakové hale. V strahovském sportovním areálu se připravují i top atleti – reprezentanti

z tohoto oddílu zařazení do Vysokoškolského sportovního centra Victoria.

Ne každý se samozřejmě stane reprezentantem, ale to nevádí. Členové oddílu se sice hlavně připravují na závodění a soutěžení, ale mají tady i skupiny mladých atletů, kteří objevují krásu atletiky bez závodních ambic. Tréninky vedou profesionální trenéři a trenérky. Podrobnosti najdete na www.uskatletika.cz.



Záhada vlajek nad Břevnovem

ZHRUBA PŘED ROKEM ZAČALI VŠÍMAVÍ OBYVATELÉ BŘEVNOVA POZOROVAT VLAJKY, KTERÉ SE STRÍDAVĚ OBJEVUJÍ NA BALKONU NÁROŽNÍHO DOMU V BĚLOHORSKÉ ULICI Č. 25. A PROTOŽE JDE O VLAJKY VELMI NETRADIČNÍ AŽ EXOTICKÉ, VZBUDILA PODIVUHODNÁ AKTIVITA NEBÝVALOU ZVĚDAVOST.

Sousedé z okolních oken balkon fotí, natáčejí, příspěvky umísťují na sociální sítě a hádají, o jaké vlajky může jít. Identitu obyvatele bytu s balkonem a sběratele vlajek, který na sociálních sítích vystupuje pod přezdívkou Šeldn Kúpr Břevnovský, před nedávnem odhalili na místním webu tejnka.cz lidé kolem nově vznikajícího fotbalového klubu Union Břevnov. Filip Bis, alias Šeldn Kúpr, totiž přišel s návrhem na vytvoření klubové vlajky. Společně se jim podařilo navrhnout a ušít vlajku, která pak první březnovou nedělí poprvé zavlála nad Břevnovem.

Vlajku Unionu jste navrhl a pak i nechal vyrobit. Co vás k tomu vedlo?

Když jsem se z petice u místního živnostníka o založení klubu dozvěděl, přemítal jsem, jak dobrou věc podpořit i jinak než klikyhákem na petičním archu. No, a vzhledem k mému koníčku se tato forma pomoci přímo nabízela.

Vlajka Unionu tak rozšířila už poměrně slušnou sbírku. Kolik jich máte a jak je získáváte?

Vlajek mám nyní asi 250, ale sbírka se pořád rozšiřuje. Většinu z nich nakupuji. Vybírám si je podle toho, že mi jsou nějak sympatické. Zaujímou mě třeba tím, že to jsou vlajky ostrovů, kde žije pár desítek lidí, nebo na nich je něco hezkého, jako právě na té, co dnes vlaje – vlajka kanadské provincie Nový Brunšvik, na které je lev a loďka. Nebo jsou něčím zvláštní – třeba mosambická – to je totiž jediná vlajka, na které je kalašnikov.

A co něco vlastní výroby?

Také mám, ale na svoji premiéru teprve čekají. Musel jsem jim nejdříve koupit pevnější stožár. Takže tu mám třeba vlajku španělského města s krásným příběhem díky krejčovskému umění mého drahého otce a další specialitky, které bych nerad předem prozradil, protože se moc těším, jak na ně bude okolí reagovat.

Kdy jste v sobě objevil vášně pro vlajky?

Mám je rád od malička, díky rodičům jsem vždy ležel v té správné literatuře. Takže jsem vlajky, alespoň většinu těch státních, poznával už někdy v pěti letech. Od rodičů jsem také získal



lásku k historii a náklonnost ke šlechtě, vyrůstal jsem totiž na dačickém zámku, kde můj otec dělal kastelána a já jsem tam už ve 12 letech provázel turisty. Také jsme tehdy museli vyvěšovat vlajky, ale to byla bohužel povinnost, včetně onoho „materiálu na trenýrky“. Jsem rád, že na svém balkonu si teď mohu vyvěšovat vlajky, jaké já chci a jaké se mi líbí.

Mít rád vlajky je jedna věc, druhá je vyvěšovat je každý den na balkoně. K tomu jste se dostal jak?

Tenhle zvyk se mi zalíbil v Norsku, kde jsem studoval. Tam má stožár skoro každý dům, Norové státní nebo místní vlajky vyvěšují a jsou na ně pyšní. Já jsem ale vztyčil svůj první stožár před svojí chaloupkou, kterou jsem si pořídil v Andalusii. Jenže ve chvíli, kdy mne pandemie profesně odvelela do domácí kanceláře, samozřejmě jsem se jako každý druhý nudil. Nemohl jsem dělat práci, kterou jsem dělal dosud – starat se o skandinávské turisty a provádět je po Praze, nemohl jsem cestovat do Španělska a bavit se vlajkami tam, takže...

... jsme se konečně dostali k té břevnovské vlajkové záhadě.

Prostě jsem si začal vlajky vyvěšovat pro svoji zábavu a potěšení. Potřeboval jsem se přímo od stolu na něco dívat. To, že si toho začalo všimnout okolí, byl zprvu jen vedlejší efekt. A protože ani nejsem pravidelným uživatelem sociálních sítí, až později mě sousedé upozornili na ohlas, jaký vzbuzují na facebooku Břevnovské party.

Proto vznikl speciální FB profil?

Ve chvíli, kdy se můj balkon začal na profilu Břevnovská parta objevovat častěji, rozhodl jsem se vytvořit si pseudonym. A co jiného zvo-

lit, než populárního vlajkomila ze seriálu Teorie velkého třesku. Zájmu sousedů si velice vážím a děkuji za něj, bez urážek se obešla dokonce i drobná provokace, když jsem 28. října jakožto latentní monarchista vyvěsil kromě malé československé vlajky i velkou vlajku rakouského mocnářství.

Reagujete vlajkami často na výročí a významné dny?

Zatím jen zřídka, protože vlajek ještě nemám dost, ale mým plánem je opravdu vytvořit si archiv, ze kterého budu moci vybírat vlajky, které by se nějak vázaly ke dni, kdy vlají – třeba Velikonoční ostrovy na Velikonoce, Vánoční ostrov na Vánoce. Zatím vlajky měním podle nálady a nových zásob. Většinou ale denně, nebo téměř denně, zvláště pak, kdy k mači nastupuje některý z mých oblíbených sportovních týmů, především pak v této sezoně tak neslavný Motor...

A která vlajka je ta nejoblíbenější?

Jednoznačně fiktivní vlajka Iberijské unie, tvořené spojeným burgundským křížem a portugalským Kristovým křížem.



foto: tejnka.cz

Stránka spolků a občanských iniciativ Prahy 6

publikuje názory jejich členů činných v Praze 6. Příspěvky zasílejte na spolky-redakce@praha6.org. Archiv a plné verze článků na praha6.org. **Texty nevyjadřují postoje MČ, odpovídají za ně podepsané spolky a iniciativy.**

Petřiny – sídliště, nebo čtvrť?



Projekt „Centrální náměstí Petřiny“ vzbudil v minulých měsících silnou odezvu u místních obyvatel. Obávají se, že místo chybějícího centrálního náměstí se službami zde vznikne další projekt bytového domu se všemi neduhy, které zahušťování města dalšími byty přináší v neprospěch těch, kteří zde již žijí.

Petřiny jsou jedním z nejzdařilejších sídlišť, a to díky své výjimečné poloze, ale i regulačnímu plánu. Jeho základ byl vytvořen ještě v tradici první republiky s důrazem na silné kompoziční osy, centrální prostor v jejich křížení, poloveřejná prostranství otevřených bloků, pozdější výškovou gradaci a dostatečnou veřejnou vybavenost. Na rozdíl od monofunkčních sídlišť sloužících především k bydlení byly vybaveny téměř vším potřebným pro vznik plnohodnotné čtvrti velikosti okresního města. Za nedostatek se dají označit jen omezené pracovní příležitosti, chybějící kulturní a sportovní zázemí, pro které však byla v minulosti vyčleněna územní rezerva.

Projekt „Centrum Petřiny“ má v sobě potenciál pozitivní proměny a nápravy řady neduhů, kdy se město může sebevědomě přihlásit o své nároky tam, kde investovalo veřejné prostředky do nové stanice metra a čeká se na jejich celospolečenské zhodnocení vytvořením skutečného centra lokality. Tím ovšem není stavba obřího bytového domu s komerčním parterem místo několikapodlažního domu služeb, kde žádán

byty nejsou, ale výrazně polyfunkční objekt s nabídkou kapacit pro sídla místních firem, vč. multifunkčního sálu s důrazem na poskytnutí zázemí absentující kultury. Jeho velikost ani symbolická výška pak nemusí být striktně limitována. Cílem by mělo být i vytvoření kvalitního veřejného prostoru s mobiliářem a pobytovými plochami se zelení, vodním prvkem a uměleckým dílem.

Panuje společenský mýtus, že plánovat město dokáže jen odborník, urbanista nebo architekt. Lidé, kteří v lokalitě již bydlí, ji však znají nejlépe a jich je potřeba se zeptat, umožnit jim spolurozhodovat, jaké mají představy o proměně místa, které denně obývají. Odpovědností politika je lidí se ptát a nepřenechat moderování ankety samotnému developerovi, jako to bylo v případě Centra Petřiny.

Pokud k tomu nejsou nyní vhodné podmínky kvůli vlekoucí se pandemii, tak je zodpovědné odložit veřejnou diskuzi na vhodnější dobu a rozhodnout o takto zásadním projektu, který ovlivní život obyvatel na další desítky let, později.

Pro začátek by stačilo zavést pravidelná společná setkávání u kulatého stolu přímo ve spádových centrech zastupitelů a odpovědných úředníků s aktivními občany a spolky se zájmem o konkrétní místo, kde žijí.

Rozhlédnout se po okolí, vazbách na sousední čtvrtě a vrostlé obce, čím mohou být Petřiny coby plnohodnotná čtvrť prospěšná jim a ony

zase pro ni? Hlavní diskuse by se měla vést o strategii, zda má zůstat velmi klidným místem jen k bydlení s rizikem postupného snižování dostupnosti veřejné vybavenosti a stagnující úrovně služeb, nebo poskytnout svůj potenciál nové stanice metra i širší oblasti a stát se skutečným spádovým centrem, kde se dají rozvíjet i kulturní a sportovní aktivity a která nabídne i škálu pracovních příležitostí v místě. Podpořit se dá i zakládání předzahrádek s jejich údržbou bezprostředními obyvateli domů podél hlavního bulváru, který by si zasloužil kultivovat oboustranným stromořadím a obnovou chodníků s cyklostezkami.

Ing. arch. Jiří Hušek, Spolu na Petřinách

Letem světem

Krytý bazén na Petynce hned tak nebude. Územní rozhodnutí magistrát zrušil. ■ Most ze Stromovky na Císařský ostrov bude po modernizaci nad hladinou o 2,5 m výše. ■ Radnice nařídila majitelům pozemků bývalého Strnadova zahradnictví úklid. S bezdomovci, s odpady a se zbytky staveb však vlastníci „uklidili“ naprostou většinu zeleně, bez řádného povolení o kácení. ■ Než zmizí reklamní lavičky z břevnovských ulic, posloužily jako uliční galerie, kde děti ztvárnily svoje přání.

J. Škvor, J. Koňářková, Společně pro 6

Jarní naděje pro Vlčí mák



Spolek Vokovínek přinesl do Domova pro seniory Vlčí mák jarní energii a naději. Dary a přání byly vyrobeny dětmi z Vokovic pro obyvatele z zdravotníky Domova s radostí a láskou.

Jana Karla Režná, spolek Vokovínek

Městská část Praha 6 nabízí k pronájmu tyto nemovitosti

Nebytové prostory



Provozovna o velikosti 42,3 m², Eliášova 761/46, 1. nadzemní podlaží, NJ č. 761/301.

Nájemní smlouva na dobu neurčitou, rozhodující je nabízená výše nájemného a předpokládaná činnost.

Nabídky lze podávat do 10. května 2021, 10 hodin.



Dílna nebo sklad o velikosti 325,11 m², Eliášova 761/46, 1. nadzemní podlaží, NJ č. 761/402.

Nájemní smlouva bude uzavřena na dobu určitou 5 let, rozhodující je nabízená výše nájemného a předpokládaná činnost.

Nabídky lze podávat do 10. května 2021, 10 hodin.



Bankovní pobočka se zázemím o velikosti 201,89 m², Banskobystrická 2080/11, 1. nadzemní podlaží NJ č. 2080/201

Nájemní smlouva na dobu určitou 5 let, rozhodující je nabízená výše nájemného a předpokládaná činnost.

Nabídky lze podávat do 10. května 2021, 10 hodin.



Kanceláře o výměře 295,91 m², Břevnovská 1692/6, 2. nadzemní podlaží, NJ č. 1692/203.

Nájemní smlouva na dobu určitou 5 let, rozhodující je nabízená výše nájemného a předpokládaná činnost.

Nabídky lze podávat do odvolání.

Byty



Byt číslo 728/39 s dispozicemi 3+1, celk. ev. plocha 125,41 m², 5. nadzemní podlaží

nám. Svobody 728/1, (Skleněný palác), rozhodující je nabízená výše nájemného.

Nabídky lze podávat do 21. května 2021, 9 hodin.

Byt číslo 728/20 s dispozicemi 4+1, celk. ev. plocha 153,61 m², 6. nadzemní podlaží

nám. Svobody 728/1, (Skleněný palác), rozhodující je nabízená výše nájemného.

Nabídky lze podávat do 21. května 2021, 9 hodin.



Byt číslo 728/21 s dispozicemi 3+1, celk. ev. plocha 117,80 m², 4. nadzemní podlaží

nám. Svobody 728/1, (Skleněný palác), rozhodující je nabízená výše nájemného.

Nabídky lze podávat do 21. května 2021, 9 hodin.



Byt číslo 728/44 s dispozicemi 2+1, celk. ev. plocha 95,11 m², 3. nadzemní podlaží

nám. Svobody 728/1, (Skleněný palác), rozhodující je nabízená výše nájemného.

Nabídky lze podávat do 21. května 2021, 9 hodin.



V pondělí 3. května městská část Praha 6 vyhlásila výběrové řízení na prodej sedmi nebytových jednotek za nejvyšší nabídku. Ukončení příjmu nabídek je 2. června 2021 v 15 hodin. Podmínky výběrového řízení a formuláře najdete na www.sneo.cz/sprava-nemovitosti. Do výběrového řízení se můžete hlásit vyplněním přihlášky a jejím odevzdáním v požadovaném termínu, podrobnosti najdete na úřední desce na webu www.praha6.cz. Bližší informace k pronájmu nebytových jednotek lze získat na e-mailu dfialova@praha6.cz, dotazy ohledně bytů pošlete na e-mail jfrysova@praha6.cz.



Z úřední desky

JARNÍ ÚKLID II. ČÁST

V rámci jarního úklidu komunikací budou pro obyvatele Prahy 6 přistaveny velkoobjemové kontejnery na likvidaci zejména rostlinného odpadu ze zahrádek, ale i na likvidaci objemného odpadu z domácností ve vlastnictví fyzických osob. Na jednotlivá stanoviště budou kontejnery přistaveny nejpozději do 10 hod. V případě naplnění bude zajištěna jejich pravidelná výměna. Po svozu bude dodavatelskou firmou zajištěn úklid každého stanoviště.

POZOR ZMĚNA: KONTEJNERY JSOU PŘISTAVENY POUZE NA JEDEEN DEN

Prosíme občany, aby u všech kontejnerů dodržovali třídění odpadu dle označení kontejnerů.

DO KONTEJNERU NELZE ODKLÁDAT:

Do kontejneru je zakázáno odkládat živnostenský odpad, nebezpečný odpad (např. autobaterie, zářivky, barvy, rozpouštědla, motorové oleje a obaly od nich), stavební odpad, dále pak pneumatiky, elektrospotřebiče, televizory a PC monitory, počítače, lednice, mrazáky a sporáky. Případné dotazy zodpoví pracovníci oddělení inspekce, odboru dopravy a životního prostředí na tel.: 220 189 379, 220 189 905, 220 189 909.

sobota 15. 5.

Haberfeldova x Anhaltova
U Dejvického rybníčku x Na Rozdílu
Rakovnická x Ledecká
Kutnauerovo náměstí (ul. Vodňanského)
Nad Šárkou x Na Beránce

neděle 16. 5.

Sestupná x Sbíhavá I
Osamocená
Pod Mohylou x Chrástánská
Africká x Alžírská
Roztocká proti Riverside School

sobota 22. 5.

Moravanů x Rozdělovská
Slunná x U Laboratoře
Na Pískách x Sušická
Maďarská x Charlese de Gaulla
Bolívarova před č. 25

neděle 23. 5.

Matějská x Průhledová
Evropská x Přední
Pod Ořechovkou x Klidná
Glinkova x Kanadská
Šultysova x Pětipeského

sobota 29. 5.

Na Vlčovce x Mydlářka
Na Kuthence x Na Čihadle
Šárecká x Na Pískách
U Kolejí x U Stanice
Radistů x Navigátorů

neděle 30. 5.

U Silnice x Ke Džbánu
Josef Martího u lávky k zahrádkám
Vostrovská x Na Pernikářce
Na Fišerce x Na Špitálce
Cukrovarnická před č. o. 77/896

sobota 5. 6.

Padesátník
Na Viničních horách x Na Karlovce
V Sedlci proti č. p. 9/23
Cukrovarnická x Pod Vyhliškou
Říčanova x Řečického

neděle 6. 6.

Na Míčance x Na Klimentce
Nad Šárkou x Krocínovská
Na Bateriích u č. 27
Pod Novým lesem x Nový Lesík
U Letiště

NOVÉ BYDLENÍ PRO SENIORY OTEVŘENO OD 1. 1. 2021

Rezidence Jasmín je nově otevřený bytový komplex, který přirozeně propojuje ubytování a péči o seniory. Klientům je 24 hodin denně, 7 dní v týdnu k dispozici zdravotní a sociální personál a také ordinace lékaře i fyzioterapeuta. Rezidence Jasmín pro seniory rovněž připravuje bohatý program volnočasových aktivit.

Rádi bychom Vás pozvali na prohlídku bytů. Pro rezervaci času prohlídky nás prosím kontaktujte telefonicky nebo e-mailem.



Více informací na

www.rezidencejasmin.cz

+420 602 725 547

+420 602 369 789

info@rezidencejasmin.cz

Rezidence Jasmín

ulice Řešovská 852/10

181 00 Praha 8 – Bohnice

SBĚR BIOODPADU

VOK bude přistaven v určeném termínu na max. 3 hodiny. Po naplnění kontejneru před koncem doby přistavení dojde k jeho výměně.

Po celou dobu bude odborná obsluha monitorovat naplňování kontejneru bioodpadem, evidovat počty návozu a zodpovídat za čistotu vsbíraného bioodpadu. VOK je určen pouze pro trvale hlášené občany v Praze. Druh sbíraného bioodpadu: komunální bioodpad (především ze zahrad – listí, tráva, větve, neznečištěná zemina, případně kuchyňský bioodpad rostlinného původu). Nepřijímají se živočišné zbytky, není k dispozici štěpkovač ani drtič.

sobota 15. 5.

Na Padesátníku III. 9–12 hod.

sobota 22. 5.

Říčanova x Řečického 9–12 hod.
Ruzyňská x Ledecká 9–12 hod.
Zeyerova alej x Nad Alejí 9–16 hod.
Na Okraji x Polní 9–16 hod.



Pronájem nebytových prostor Dejvická 4

Praha 6 vypisuje veřejnou soutěž na výběr nejvhodnější nabídky na pronájem nebytových prostor v budově na adrese Dejvická č. p. 184/4, která je součástí pozemku parc. č. 81 v k. ú. Dejvice, na adrese Dejvická 4, Praha 6, a to za účelem provozování gastro provozu. Provozovna se nachází ve dvou podlažích – suterénní podlaží má výměru cca 158,6 m², přízemní podlaží má výměru cca 327,2 m². Nedílnou součástí pronajímaných prostor je i technická místnost v prvním patře objektu o výměře cca 24,1 m².

Výběrové řízení bude probíhat od 11. května do 11. června 2021.

Prostory si lze prohlédnout:

20. května od 14 hod., 27. května od 10 hod., 3. června od 14 hod.

Zájemci se musejí na obhlídku prostor přihlásit na e-mailu info@sneo.cz, a to nejpozději 24 hodin před jejím začátkem.

Bližší informace budou zveřejněny na úřední desce Prahy 6.

FRESH SENIOR

Villa Pellé, Pelléova 10, Praha 6, www.villapelle.cz. Písecká Brána K Brusce 5, Praha 6, www.piseckabrana.cz. **Informace na tel.:** 224 326 180, info@porteos.cz, www.freshsenior.cz

4. 5. v 16:00 VYCHÁZKA

Z Pohořelce na Nový svět – komentovaná vycházka s Marií Hátleovou malebnou lokalitou mezi Úvozem a Loretánskou ulicí. Sraz v 15:45 Pohořelec – tramvajová zastávka č. 22 ve směru od Pražského hradu

11. 5. v 16:00 VYCHÁZKA / Zahrady Pražského hradu – projdeme společně s Marií Hátleovou jižní zahrady Pražského hradu. Sraz v 15:45 před vstupem do zahrady Na Valech – vstup od Opyše, východní brána Pražského hradu (výstup po Starých zámeckých schodech). NUTNÁ REZERVACE na karolina@freshsenior.cz nebo telefonu 224 326 180.

18. 5. v 16:00 EXKURZE / Botanická zahrada v Troji. Sraz 15:45 před hlavním vchodem, Trojská 800/196, Praha 7.

25. 5. 16:00 KONCERT v Písecké bráně / Projekt Sami dva – Děláme radost hudbou. Hudební projekt houslisty Jana Bradáče a akordeonisty Stanislava Samuela Rašky. NUTNÁ REZERVACE na karolina@freshsenior.cz nebo telefonu 224 326 180.

Květnové akce jsou početně omezené s ohledem na uplatnění aktuálních nařízení vlády. Zrušení či změny programu vyhrazeny.

GALERIE VILLA PELLÉ

Praha 6, Pelléova 10, tel. 224 326 180, e-mail: info@villapelle.cz, www.villapelle.cz
Otevřeno: út–ne 13–18 hod.

do **23. 5. 2021** / Galina Miklínová: Muzeum Lichožroutů – Vstup Vítaný!!! Výběrová multimediální retrospektiva vynikající ilustrátorky, výtvarnice a filmářky. Tvůrčí dílny s Galinou Miklínovou
9. 5. a 23. 5. od 15:00

Besedy

6. 5. od 18 hod. s Alenou Mornštajnovou
13. 5. od 18 hod. s Petrem Stančíkem
20. 5. od 18 hod. s Evou Papouškovou
15. 5. od 17 hod. večer Pavla Šruta

do 16. 5.

Aldin Popaja: Žiješ jen dvakrát. Výstava bosensko-českého malíře.

Zahájen příjem přihlášek na letní dětská sympozia Po stopách Bauhausu (**9.–12. 8.**) a Avant-garda očima dětí (**16.–19. 8.**) Více info na www.villapelle.cz nebo emailu info@villapelle.cz

NESEDÍM, SOUSEDÍM

roh Anastázovy a Sartoriovy

6. 5. a 20. 5. 15–16.30 hod. / Expedice v travě. Badatelský kroužek pro děti 6–11 let.

11. 5. 17.30–19.30 / Otevřené fórum. My, sousedé vol. II. Setkání k možnostem sousedské angažovanosti, vzájemné výpomoci a hlubších vztahů (nejen) v Břevnově.

12. 5. 17.30–19 / Eko spojka. Online sousedské setkání k eko projektům. Registrace na kristyna@nesedimsousedim.cz.

13. 5. 10.30–12 / Dřevo/řez (Gauguin, Orlik, Munch, Bilek, Váchal...). Dle vládních opatření komentovaná prohlídka výstavy v Národní galerii nebo online přednáška Moniky Sybolové. Rezervace na kristyna@nesedimsousedim.cz.

14. 5. 9.15–14.00 / Vycházka (nejen) pro seniory: Z Dolních Počernic do Hloubětína. Sraz v 9.

15 na Masarykově nádraží u pokladen. Rezervace na kristyna@nesedimsousedim.cz.

21. 5. 15–17.30 / Stříhání od Katky Peklové. Rezervace: katerina.peklova@seznam.cz.

26. 5. 18–21 / Kurz šití pro začátečníky.

30/5 neděle 15.30–18 / Tvůj komiks. Workshop pro děti, rezervace: gabrobur@seznam.cz.

Kultura on-line

AUTOKINO STRAHOV

Parking stadionu Strahov, Zátokova ulice, Praha 6. Na Strahově se filmy promítají každý den. Program promítání vždy na jednotlivý týden najdete na webu autokinostrahov.cz. Vstupenky pořídíte před goutout.net.

KINO DLABAČOV

Kino Dlabáčov promítá každý den v rámci projektu Moje Kino Live. Po zakoupení vstupenky divák obdrží odkaz na stream filmu, dokumentu nebo přednášky. Program naleznete na www.dlabacov.cz.

DEJVICKÉ DIVADLO

Videoportál Dramox poskytuje sledování záznamů divadelních představení on-line. Dejvické divadlo má na Dramoxu archivní tituly: Příběhy obyčejného šílenství, Černá díra, Teremin a Šťovík, pečené brambory.

DIVADLO S+H

Na videoportálu Dramox jsou nově od ledna k dispozici představení pro děti Hurvínkovo přání, Hurvínek mezi osly, Jak s Máničkou ušili všichni čerti a Hurvínkova nebesička.

INZERCE

Mateřská škola Úholičky
příspěvková organizace
Na Chlumci 257, 252 64 Úholičky
přijme
asistentku/asistenta pedagoga
na úvazek 1,00

Předpokládaný nástup:
od 1. 9. 2021.

Žádosti s životopisem zasílejte
na adresu školy nebo
e-mailem –
ms.uholicky@volny.cz
Bližší informace na tel.:
605 061 624

Trápí vás počítač?
Počítejte s námi!

- ✓ Čištění
- ✓ Zrychlení
- ✓ Instalace
- ✓ Opravy
- ✓ Výkup
- ✓ Obnova dat
- ✓ Vzdálená pomoc

+420 773 192 003 tym@itcan.cz itcan.cz
Těšíme se na vás. Váš ITcan

Řešíme
ihned

777 038 001
www.gato.cz

VENKOVNÍ VITRINY
**ŽALUZIE
ROLETY**
SÍTĚ PROTI HMYZU

Hledám menší byt do 15 tisíc nebo větší do 20 tisíc jen pro 2 osoby - pár. Ideálně na 2 roky a více, lodžie výhodou, ale nemusí být, centrum do 30 minut. Zařízení na dohodě. RK nevolat. Děkuji. 605 845 088

VYVENČÍM PSY, KDYKOLI. 703 005 307
ROMAN

ÚDRŽBA ZELENĚ
KOMPLETNÍ PÉČE O VAŠI
ZAHRADU
tel.: 774 666 634
www.ZelenBezStarosti.cz

Odhad ceny bytu, domu
ZDARMA - Praha 6

Známe odpověď

Kontaktujte nás +420 731 825 057
elite@remax-czech.cz

RE/MAX

Truhlářství s 25 letou praxí nabízí
výrobu a montáž

NETCZ
EUROPEAN TRADING CZ s.r.o.

Eurookna, dobové repliky oken a špaletová
okna, výroba atypických dveří,
výroba a renovace schodišť
obklady stěn, masivní nábytek, oplocení, pergoly

www.truhlarstvi-most.cz
tel: 777 592 004



Vaše zahrada od projektu po údržbu

kvalita se zárukou

Projekce a realizace zeleně
Automatické závlahové systémy
Zahradní jezírka – koupací, okrasná
Předpěstované travní koberce
Dřevěné altány, pergoly, paluby
Kamenné zídky, dlažby, opěrné zdi



BAOBAB – péče o zeleň s.r.o. | Rýznerova 3/24, 252 62 Únětice
mobil: 731 659 881 | tel./fax.: 224 319 917 | e-mail: realizace@baobab.cz
www.baobab.cz  [zahradybaobab](https://www.facebook.com/zahradybaobab)

WOODCOTE
Stavebniny



**SÍLA
SPOJENÍ**

WOODCOTE
Voda - Topení - Plyn

**DVEŘE
PODLAHY
KOUPELNY**
WOODCOTE



E X THERM[®]
stavební systémy

WOODCOTE
Stavebniny



Za nákupy v celkové hodnotě
min. 70 000 Kč bez DPH získáte profi míchadlo DeWalt.

Jednotlivé nákupy lze v období trvání akce sčítat.

Ke každým 20 ks samonivelačních stěrek míchací vědro zdarma.

Vlastina 889/23, 161 00 Praha 6-Ruzyně
tel.: 724 978 029

woodcote.cz
ruzyne@woodcote.cz

HLEDÁM SUCHOU NEBYTOVOU MÍSTNOST ASPOŇ 10 M² NA USKLADNĚNÍ NÁBYTKU, OBRAZŮ A DALŠÍCH VĚCÍ V KRABÍČÍCH NA 1 ROK V DEJVICÍCH, BUBENČI NEBO NA HANSPAUŁCE. TEL: 739 942 555 NEBO 731 749 582.

Hledáme kolegy, pro montáže žaluzií, rolet, sítí proti hmyzu. Volná pracovní doba, odměna dle počtu zakázek, rozsah práce dohodou. Vhodné i jako příživýdělek. Jednoduché montáže, zapracujeme. Kontakt písemně na gato@gato.cz, tel. 777 038 000

KREJČOVSKÉ PRÁCE zakázky a opravy volejte: 603877067 e-mail:zdenkakahoutová@seznam.cz

Hledáme pracovníka s praxí v oboru zahradnictví – údržba zeleně, na pozici: dozor, konzultant. Neobsahuje fyzickou činnost, vhodné i pro seniory. Info na 608 754 872

Přímý zájemce koupí řadový rodinný dům nebo byt v Praze 6 na Hanspaulce, do 14.000.000,- Kč. Prosím nabídněte na tel. 736 463 853. Děkuji

Koupím byt v Praze 6, přímo od majitele. Tel.: 604 617 788

!! Odvoz starého nábytku na skládku. Vyklízení sklepů, bytů, pozůstatostí atd. Naložíme a odvezeme cokoliv. Vše za rozumnou cenu. Sťahování všeho druhu. Volejte: 773 484 056

Prodám RD Roztoky, okr. Praha-západ, klidné místo, rovinatý rohový pozemek 879m², 4+1, zast. plocha 103m², k rek., všechny ing. sítě, plyn, topení, třída G, bus 15 min M Dejvická, cena 13.500.000,- Kč. Tel. 703 652 424

Potřebujete vyklidit a nevíte jak na to? Vyklízíme a odvážíme z těchto míst: půdy, byty, sklepy, dvorky, zahrádky, ATD. Levně. INFORMACE NA TEL.: 702 410 965. Sedm dní v týdnu.

OPRAVA ŽALUZIÍ-VÝMĚNA VODÍCÍCH LANEK - NOVÉ ŽALUZIE-SERŽENÍ PLASTOVÝCH OKEN-VERTIKÁLNÍ ŽALUZIE NA LODŽIE-SÍTĚ PROTI HMYZU Tel:733720950 pavel.janci@email.cz

Vyměním obecní byt 2+kk v Řepích, za obecní garsoniériu v Praze 6. Tel. 721 082 735.

Hledáme pro naši zahradu v Praze 6/na Vypichu spolehlivého a pracovitého **správce/zahradníka** se zájmem o okrasnou zahradu. Rozloha zahrady je asi 2500 m². Jedná se o ca. 50 ovocných stromů, několik trvalek a záhony se zeleninou, o které je třeba pečovat. 80% z celkové plochy zahrady tvoří trávník. Nabízíme práci po celý rok, v zimním období práce v interiéru. Věk: 40–55 let. Týdenní průměrná pracovní doba asi 20 hodin s možností flexibilního nastavení. **Tel: 724 250 935**

Pronajmout či prodat Praha 6 a okolí RE/MAX
Známe odpověď
Kontaktujte nás +420 731 825 057
elite@remax-czech.cz
RE/MAX

MALÍŘI POKOJŮ, LAKOVÁNÍ RADIÁTORŮ
tel.: 775 423 227



KOMPLETNÍ MALÍŘSKÝ SERVIS, DŮRAZ NA KVALITU A ČISTOTU.
PO NAŠÍ PRÁCI NENÍ TŘEBA UKLÍZET.
www.malirvpraze.cz

Údržba zeleně
Řežeme živé ploty
Čistíme pozemky
Sekáme trávu
Revitalizace zeleně u bytových domů
www.pvj-group.cz
info@pvj-group.cz
Tel.: 724 006 275

ZKOUSKY V KLIDU
PŘÍPRAVA NA PŘIJÍMACÍ ZKOUSKY
v učebnách v Praze 6 i online
kompletní průvodce
tištěné materiály
zkoušky nanečisto
více info na www.zkouskyvklidu.cz



ŠPALETOVÁ A KASTLOVÁ OKNA
VČETNĚ DOKUMENTACE A VYŘÍZENÍ ZÁVAZNÉHO STANOVISKA OD PAMÁTKÁŘŮ.
Vzorková prodejna Roháčova 11, Praha 3
www.oknacreative.cz
+420 777 874 899 info@oknacreative.cz

MALOVÁNÍ, LAKOVÁNÍ VČETNĚ ŮKLIDU
lakýrnické práce lze provést i v dílně
241 493 633, 222 941 998
603 501 166
www.siml.cz ZEDNICKÉ OBKLADAČSKÉ PRÁCE
FA ŠIML

Objevte legendy
V HOKEJOVÉ KNIZE POUZE V KAUFANDU.
V PRODEJI OD 5. 5. 2021
ČESKÝ HOKEJ KAUFAND
Informace a pravidla najdete na kaufand.cz/hokej



KONTAKTY NA ZASTUPITELE

ZASTUPITELSKÝ KLUB TOP 09, KDU-ČSL

Předseda: Mgr. O. Dušek

místopředsedové: MUDr. Marián Hošek, marian.hosek@seznam.cz, tel.: 603 169 266, Mgr. M. Baxa, mbaxa@praha6.cz;

členové: Mgr. Jiří Růžička, 602 176 922, jruzicka@praha6.cz; Mgr. O. Kolář; Ing. arch. Eva Smutná, tel.: 778 543 831; Ing. J. Vaculík, tel. 602 492 692, jvaculik@praha6.cz; Mgr. J. Bartůšek; Mgr. M. Kaňáková; Mgr. D. Klepková

JUDr. Mgr. M. Petrásek, Ing. Bc. Simona Nesvadbová, Ph.D., V. Šuvarina,

ZASTUPITELSKÝ KLUB PIRÁTI PRAHA 6

Předseda: Mgr. O. Chrást, ondrej.chrast@gmail.com; **členové:** J. Kabelová, jana.kabelova@pirati.cz, Ing. M. Vlach, milos@easy.cz, B. Hružová, Ing. E. Tichá, Ing. V. Šraier, Mgr. Tomáš Šídlo, tsi-dlo@praha6.cz, Jiří Hoskovec.

tel.: 775 870 642, bezdek@ddmp Praha.cz, MUDr. Iveta Borská, iborska@praha6, Zdeněk Hořánek, zhoranek@praha6.cz, tel.: 602 336 140

ZASTUPITELSKÝ KLUB ANO PRAHA 6

Předseda: Ing. Arch. M. Polách, tel.: 603 418 940; tel.: 778 543 832; **členové:** JUDr. P. Pražáková, Ing. J. Holý, Ing. P. Macháček, Bc. T. Klíčová, Ing. Roman Mejstřík

ZASTUPITELSKÝ KLUB ODS

Předsedkyně: Mgr. Kateřina Bartošová, kbartosova@email.cz ; **místopředsedové:** Mgr. P. Cívínová, J. Dočekal; **členové:** Mgr. J. Stárek, jstarek@praha6.cz, Ing. Marie Kubíková, tel.: 724 174 006, e-mail: marie_kubikova@seznam, Ing. Jiří Lála, jlala@praha6. cz, Ing. Z. Hlinský,

ZASTUPITELSKÝ KLUB STAROSTOVÉ A NEZÁVISLÍ (STAN)

Předseda: Mgr. Petr Karvánek, petr.karvanek@zscermaka.cz, **místopředsedové:** Mgr. Jan Lacina, jlacina@praha6.cz, tel.: 220 189 170, MgA. Petr Prokop, tel.: 608 920 937, petar@vosto5.cz; **členové:** Ing. Mgr. Oldřich Kužilek, e-mail: okuzilek@praha6.cz Ing. Mgr. Libor Bezděk,

NEZAŘAZENÍ ZASTUPITELÉ

Mgr. P. Píša Ph.D. (Zelení), tel: 603 114 577, e-mail: ppisa@praha6.cz
Ing. P. Weber (Zelení), weber.pavel@seznam.cz
MUDr. Antonín Nechvátal (bez PP), tel.: 774 077 650, e-mail: anechvatal@email.cz

INZERCE

SLEVA PRAHA 6 -15%

**ŽALUZIE
SÍTĚ PROTI HMYZU
LÁTKOVÉ ROLETY**

liborchrast@volny.cz
tel.: 602 332 815
Gensovská 6, Praha 6
www.okna-praha6.cz

ANTIK BAZAR APOLLON
Bělohorská 8, Praha 6, stanice tram.
Malovanka/otevířeno po-pá 10-13 14-16 h

VÝKUP KAŽDÝ DEN
www.antiqua-apollo.cz,
www.antikpraha.cz/antiqua-apollo

Vykoupíme různé PAMÁTKY NA STARÉ ČASY i poškozené, do r.1970. Máme zájem o dečky, přehozy. Veškeré hračky, pohlednice. Předměty ze skla. Vzduchovky, šavle, zbraně, vyznamenání. Gramofony, telefony, psací stroje. Porcelán-sošky, hrnky, kořenky. Alpaka-mísy, košíky, tácy. Mlýny, fotoaparáty, globusy. Obrazy, grafiku-i poškozené. Hodiny, budíky, Primky-aj, barometry. Sochy-lidé, zvířata, Madona. Šperky-české granáty, zlaté, stříbrné, bižuterii. Vánoční ozdoby, Betlémy. Psací stůl s roletou, komoda, servírovací stůlky, stojany, věšáky. Lampy, lustry. Předměty z Číny, Orientu.

Zavolejte, rádi přijedeme i pro málo věcí, i když nic nekoupíme-NIC NEPLATÍTE.
Kontakty: tel. 777 100 898,
e-mail: sahula.martin@post.cz

Ajták na Kladenské

DODÁVÁME
výpočetní techniku
notebooky, osobní počítače, periferie
příslušenství, software

OPRAVUJEME
notebooky, osobní počítače
software, sítě

DOJÍŽDÍME
servisní zásahy provádíme i u klientů
výjezdy po Praze a okolí zdarma

Notebook Centrum spol. s r.o.
Kladenská 276/57, Praha 6
Metro A – Bořislavka
www.ntk.cz, email: ntk@ntk.cz
Tel.: 603 824 677, 720 235 285

AKTUÁLNÍ ČÍSLO ŠESTKY NAJDETE NA STRÁNKÁCH HTTP://WWW.SEŠTKA.CZ

Šestka–noviny Prahy 6 (periodický tisk městské části Praha 6)

5/2021, vychází dne 30. dubna 2021. Uzávěrka příštího čísla dne 14. května.

VYDAVATEL: Úřad městské části Praha 6, Čs. armády 23, 160 52 Praha 6, IČ: 00063703, T: 220 189 111, www.praha6.cz

REDAKCE: Magdaléna Krajmerová, sestka@praha6.cz

INZERCE: 220 189 154, e-mail: inzercesestka@praha6.cz

NÁKLAD 56 000 výtisků, VYCHÁZÍ 11x ročně

DTP: Lucie Čapková

REGISTRAČNÍ ČÍSLO MK ČR 13180

Vydavatel neodpovídá za obsah uveřejněné inzerce.

Autorem nesignovaných textů je redakce.

Redakční radu tvoří Výbor pro otevřenost, média a participaci a Redakční skupina. Vydávání se řídí Pravidly schválenými zastupitelstvem.

Podrobnosti na https://www.praha6.cz/komise_seznam?ID=251&vo=1822



burda auction
aukční dům

burdaLIVEBidding

DO NAŠICH PRESTIŽNÍCH AUKCÍ
PŘIJÍMÁME VZÁCNÉ POŠTOVNÍ ZNÁMKY,
AUTOGRAFY, BANKOVKY
A VYZNAMENÁNÍ.



1848, Modrý Mauritius POST PAID, ramý tisk,
ikonická koloniální známka.
Prodáno za: 370.000 Kč

www.burda-auction.com

Dejvická 9 - Praha 6 | 777 466 790 | info@burda-auction.com

ARTHOUSE HEJTMANEK



JAN BAUCH / ZÁTIŠÍ / ZAHRADNÍ AUKCE 2021 / Vyvolávací cena: 130 000 Kč

**PŘIJÍMÁME UMĚLECKÁ DÍLA
A STAROŽITNOSTI DO NAŠICH AUKCÍ**

Tel.: +420 734 311 861 E-mail: info@arthousehejtmanek.cz

WWW.ARTHOUSEHEJTMANEK.CZ

GOETHEHO 2, 160 00 PRAHA 6 - BUBENEČ

TREND
technologie

☎ 271 777 010

trend@trend-technologie.cz

Koněvova 1107/54
130 00, Praha 3

POSTAVÍME VÁM PLYNOVOU KOTELNU

- Zdarma vypracujeme studii ekonomické návratnosti plynové kotelny
- Vytvoříme projektovou dokumentaci, včetně vyřízení stavebního povolení
- Postavíme Vám vlastní plynovou kotelnu na klíč
- Zajistíme provozování kotelny, včetně pravidelných servisů a revizí



Základem našeho úspěchu je Vaše spokojenost

www.trend-technologie.cz